



**АДМИНИСТРАЦИЯ ГОРОДА БЕЛГОРОДА
КОМИТЕТ ИМУЩЕСТВЕННЫХ
И ЗЕМЕЛЬНЫХ ОТНОШЕНИЙ**

Николая Чумичова ул., 31а, г. Белгород, 308000

тел. (4722) 27-12-62, факс (4722) 33-48-07

e-mail: komitet@mail.ru,

<http://www.beladm.ru/>

ГРАДОСТРОИТЕЛЬНЫЙ ПЛАН

земельного участка,
расположенного по адресу:

г. Белгород, ул. Студенческая, 2и

2025 г.

Градостроительный план земельного участка №

Р Ф - 3 1 - 2 - 1 6 - 1 - 0 0 - 2 0 2 5 - 0 3 5 0 - 0

Градостроительный план земельного участка подготовлен на основании заявления

Комитета имущественных и земельных отношений администрации города Белгорода,
от 12.12.2025 г., № 41-09/2556

(реквизиты заявления правообладателя земельного участка, иного лица в случае, предусмотренным частью 1.1 статьи 57.3 Градостроительного кодекса Российской Федерации, с указанием ф.и.о. заявителя - физического лица, либо реквизиты заявления и наименования заявителя - юридического лица о выдаче градостроительного плана земельного участка)

Местонахождение земельного участка

Белгородская область

(субъект Российской Федерации)

Городской округ «Город Белгород»

(муниципальный район или городской округ)

(поселение)

Описание границ земельного участка (образуемого земельного участка):

Обозначение (номер) характерной точки	Перечень координат характерных точек в системе координат, используемой для ведения Единого государственного реестра недвижимости	
	X	Y
1	397485.86	1329718.31
2	397492.11	1329735.72
3	397499.77	1329757.07
4	397494.9	1329786.77
5	397475.25	1329783.03
6	397478.86	1329761
7	397480.26	1329766.3
8	397479.27	1329773.08
9	397479.37	1329777.82
10	397482.41	1329778.32
11	397485.37	1329779.93
12	397488.98	1329780.47
13	397489.17	1329779.39
14	397493.09	1329755.25
15	397493.1	1329755.16
16	397483.71	1329753.67
17	397483.51	1329754.87
18	397479.38	1329757.84

Кадастровый номер земельного участка (при наличии) или в случае, предусмотренном частью 1.1 статьи 57.3 Градостроительного кодекса Российской Федерации, условный номер образуемого земельного участка на основании утвержденных проекта межевания территории и (или) схемы расположения земельного участка или земельных участков на кадастровом плане территории

31:16:0204004:199

Площадь земельного участка

674 м²

Информация о расположенных в границах земельного участка объектах капитального строительства

Информация об объектах капитального строительства в пределах границ земельного участка отсутствует.

Информация о границах зоны планируемого размещения объекта капитального строительства в соответствии с утвержденным проектом планировки территории (при наличии) Отсутствует

Обозначение (номер) характерной точки	Перечень координат характерных точек в системе координат, используемой для ведения Единого государственного реестра недвижимости	
	X	Y
-	-	-

Реквизиты проекта планировки территории и (или) проекта межевания территории в случае, если земельный участок расположен в границах территории, в отношении которой утверждены проект планировки территории и (или) проект межевания территории

Документация по планировке территории не утверждена.

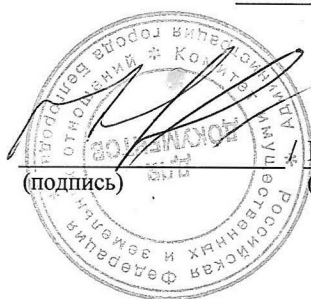
(указывается в случае, если земельный участок расположен в границах территории, в отношении которой утверждены проект планировки территории и (или) проект межевания территории)

Градостроительный план подготовлен

Пасикой К.А.
заместителем главы администрации города -
руководителем комитета имущественных
и земельных отношений

(ф.и.о., должность уполномоченного лица, наименование органа)

М.П.
(при наличии)



(подпись)

К.А. Пасика

(расшифровка подписи)

Дата выдачи

26.12.2025 г.

(ДД.ММ.ГГГГ)

[illegible]

Чертеж(и) градостроительного плана земельного участка разработан(ы) на топографической основе масштаба выполненной: Белгород ТИСИЗ.

Согласно Карте зон с особыми условиями использования территории Единого документа территориального планирования и градостроительного зонирования городского округа "Город Белгород", утвержденного приказом управления архитектуры и градостроительства Белгородской области от 21.10.2025 г. №195-ОД-Н., земельный участок расположен в границах СЗЗ для действующего объекта: «АО «Стройматериалы»

Согласно Приказа Министерства Транспорта Российской Федерации Федерального Агентства Воздушного Транспорта (Росавиа) от 15.06.2023г. № 471-П «Об установлении приаэродромной территории аэродрома Белгород», граница земельного участка расположена в 3,4,5,6

2. Информация о градостроительном регламенте либо требованиях к назначению, параметрам и размещению объекта капитального строительства на земельном участке, на который действие градостроительного регламента не распространяется или для которого градостроительный регламент не устанавливается

Земельный участок расположен в территориальной зоне территориальной зоны производственная зона, зона инженерной и транспортной инфраструктур (ТПИ)
Установлен градостроительный регламент.

2.1. Реквизиты акта органа государственной власти субъекта Российской Федерации, органа местного самоуправления, содержащего градостроительный регламент либо реквизиты акта федерального органа государственной власти, органа государственной власти субъекта Российской Федерации, органа местного самоуправления, иной организации, определяющего, в соответствии с федеральными законами, порядок использования земельного участка, на который действие градостроительного регламента не распространяется или для которого градостроительный регламент не устанавливается

Единый документ территориального планирования и градостроительного зонирования городского округа «Город Белгород» Белгородской области, утвержденный распоряжением управления архитектуры и градостроительства Белгородской области от 21.10.2025 г. №195-ОД-Н (далее – Единый документ)

2.2. Информация о видах разрешенного использования земельного участка

1. Территориальная зона ТПИ предназначена для размещения объектов транспортной инфраструктуры.
2. Виды разрешенного использования земельных участков и объектов капитального строительства.

Таблица 12.1

Наименование вида разрешенного использования земельного участка и объекта капитального строительства	Описание вида разрешенного использования земельного участка и объекта капитального строительства	Код вида разрешенного использования земельного участка и объекта капитального строительства
Основные виды разрешенного использования земельных участков и объектов капитального строительства:		
Хранение автотранспорта	Размещение отдельно стоящих и пристроенных гаражей, в том числе подземных, предназначенных для хранения автотранспорта, в том числе с разделением на машино-места, за исключением гаражей, размещение которых предусмотрено содержанием видов разрешенного использования с кодами 2.7.2, 4.9	2.7.1
Размещение гаражей для собственных нужд	Размещение для собственных нужд отдельно стоящих гаражей и (или) гаражей, блокированных общими стенами с другими гаражами в одном ряду, имеющих общие с ними крышу, фундамент и коммуникации	2.7.2
Предоставление коммунальных услуг	Размещение зданий и сооружений, обеспечивающих поставку воды, тепла, электричества, газа, отвод канализационных стоков, очистку и уборку объектов недвижимости (котельных, водозаборов, очистных сооружений, насосных станций, водопроводов, линий электропередач, трансформаторных подстанций, газопроводов, линий связи, телефонных станций, канализаций, стоянок, гаражей и мастерских для обслуживания уборочной и аварийной техники, сооружений, необходимых для сбора и плавки снега)	3.1.1
Обеспечение деятельности в области гидрометеорологии и смежных с ней	Размещение объектов капитального строительства, предназначенных для наблюдений за физическими и химическими процессами, происходящими в окружающей среде, определения ее гидрометеорологических,	3.9.1

Наименование вида разрешенного использования земельного участка и объекта капитального строительства	Описание вида разрешенного использования земельного участка и объекта капитального строительства	Код вида разрешенного использования земельного участка и объекта капитального строительства
областях	агроклиматических и геологических характеристик, уровня загрязнения атмосферного воздуха, почв, водных объектов, в том числе по гидробиологическим показателям, и околосредовой - космического пространства, зданий и сооружений, используемых в области гидрометеорологии и смежных с ней областях (доплеровские метеорологические радиолокаторы, гидрологические посты и другие)	
Служебные гаражи	Размещение постоянных или временных гаражей, стоянок для хранения служебного автотранспорта, используемого в целях осуществления видов деятельности, предусмотренных видами разрешенного использования с кодами 3.0, 4.0, а также для стоянки и хранения транспортных средств общего пользования, в том числе в депо	4.9
Объекты дорожного сервиса	Размещение зданий и сооружений дорожного сервиса. Содержание данного вида разрешенного использования включает в себя содержание видов разрешенного использования с кодами 4.9.1.1 - 4.9.1.4	4.9.1
Заправка транспортных средств	Размещение автозаправочных станций, размещение магазинов сопутствующей торговли, зданий для организации общественного питания в качестве объектов дорожного сервиса	4.9.1.1
Обеспечение дорожного отдыха	Размещение зданий для предоставления гостиничных услуг в качестве дорожного сервиса (мотелей), а также размещение магазинов сопутствующей торговли, зданий для организации общественного питания в качестве объектов дорожного сервиса	4.9.1.2
Автомобильные мойки	Размещение автомобильных моек, а также размещение магазинов сопутствующей торговли	4.9.1.3
Ремонт автомобилей	Размещение мастерских, предназначенных для ремонта и обслуживания автомобилей, и прочих объектов дорожного сервиса, а также размещение магазинов сопутствующей торговли	4.9.1.4
Водный спорт	Размещение спортивных сооружений для занятия водными видами спорта (причалы и сооружения, необходимые для организации водных видов спорта и хранения соответствующего инвентаря)	5.1.5
Причалы для маломерных судов	Размещение сооружений, предназначенных для причаливания, хранения и обслуживания яхт, катеров, лодок и других маломерных судов	5.4
Железнодорожный транспорт	Размещение объектов капитального строительства железнодорожного транспорта. Содержание данного вида разрешенного использования включает в себя содержание видов разрешенного использования с кодами 7.1.1 - 7.1.2	7.1
Железнодорожные пути	Размещение железнодорожных путей	7.1.1
Обслуживание железнодорожных перевозок	Размещение зданий и сооружений, в том числе железнодорожных вокзалов и станций, а также устройств и объектов, необходимых для эксплуатации, содержания, строительства, реконструкции, ремонта наземных и	7.1.2

Наименование вида разрешенного использования земельного участка и объекта капитального строительства	Описание вида разрешенного использования земельного участка и объекта капитального строительства	Код вида разрешенного использования земельного участка и объекта капитального строительства
	подземных зданий, сооружений, устройств и других объектов железнодорожного транспорта; размещение погрузочно-разгрузочных площадок, прирельсовых складов (за исключением складов горюче-смазочных материалов и автозаправочных станций любых типов, а также складов, предназначенных для хранения опасных веществ и материалов, не предназначенных непосредственно для обеспечения железнодорожных перевозок) и иных объектов при условии соблюдения требований безопасности движения, установленных федеральными законами	
Автомобильный транспорт	Размещение зданий и сооружений автомобильного транспорта. Содержание данного вида разрешенного использования включает в себя содержание видов разрешенного использования с кодами 7.2.1 - 7.2.3	7.2
Размещение автомобильных дорог	Размещение автомобильных дорог за пределами населенных пунктов и технически связанных с ними сооружений, придорожных стоянок (парковок) транспортных средств в границах городских улиц и дорог, за исключением предусмотренных видами разрешенного использования с кодами 2.7.1, 4.9, 7.2.3, а также некапитальных сооружений, предназначенных для охраны транспортных средств; размещение объектов, предназначенных для размещения постов органов внутренних дел, ответственных за безопасность дорожного движения	7.2.1
Обслуживание перевозок пассажиров	Размещение зданий и сооружений, предназначенных для обслуживания пассажиров, за исключением объектов капитального строительства, размещение которых предусмотрено содержанием вида разрешенного использования с кодом 7.6	7.2.2
Стоянки транспорта общего пользования	Размещение стоянок транспортных средств, осуществляющих перевозки людей по установленному маршруту	7.2.3
Водный транспорт	Размещение искусственно созданных для судоходства внутренних водных путей, размещение объектов капитального строительства внутренних водных путей, размещение объектов капитального строительства морских портов, размещение объектов капитального строительства, в том числе морских и речных портов, причалов, пристаней, гидротехнических сооружений, навигационного оборудования и других объектов, необходимых для обеспечения судоходства и водных перевозок, заправки водного транспорта	7.3
Воздушный транспорт	Размещение аэродромов, вертолетных площадок (вертодромов), обустройство мест для приводнения и причаливания гидросамолетов, размещение радиотехнического обеспечения полетов и прочих объектов, необходимых для взлета и приземления (приводнения) воздушных судов, размещение аэропортов (аэровокзалов) и иных объектов, необходимых для посадки и высадки пассажиров и их сопутствующего обслуживания и обеспечения их безопасности, а также размещение объектов, необходимых для погрузки, разгрузки и хранения грузов, перемещаемых воздушным путем; размещение объектов, предназначенных для технического обслуживания и ремонта воздушных судов	7.4

Наименование вида разрешенного использования земельного участка и объекта капитального строительства	Описание вида разрешенного использования земельного участка и объекта капитального строительства	Код вида разрешенного использования земельного участка и объекта капитального строительства
Водные объекты	Ледники, снежники, ручьи, реки, озера, болота, территориальные моря и другие поверхностные водные объекты	11.0
Гидротехнические сооружения	Размещение гидротехнических сооружений, необходимых для эксплуатации водохранилищ (плотин, водосбросов, водозаборных, водовыпускных и других гидротехнических сооружений, судопропускных сооружений, рыбозащитных и рыбопропускных сооружений, берегозащитных сооружений)	11.3
Улично-дорожная сеть	Размещение объектов улично-дорожной сети: автомобильных дорог, трамвайных путей и пешеходных тротуаров в границах населенных пунктов, пешеходных переходов, бульваров, площадей, проездов, велодорожек и объектов велотранспортной и инженерной инфраструктуры; размещение придорожных стоянок (парковок) транспортных средств в границах городских улиц и дорог, за исключением предусмотренных видами разрешенного использования с кодами 2.7.1, 4.9, 7.2.3, а также некапитальных сооружений, предназначенных для охраны транспортных средств	12.0.1
Условно разрешенные виды использования земельных участков и объектов капитального строительства:		
Бытовое обслуживание	Размещение объектов капитального строительства, предназначенных для оказания населению или организациям бытовых услуг (мастерские мелкого ремонта, ателье, бани, парикмахерские, прачечные, химчистки, похоронные бюро)	3.3
Здравоохранение	Размещение объектов капитального строительства, предназначенных для оказания гражданам медицинской помощи. Содержание данного вида разрешенного использования включает в себя содержание видов разрешенного использования с кодами 3.4.1 - 3.4.2	3.4
Амбулаторно-поликлиническое обслуживание	Размещение объектов капитального строительства, предназначенных для оказания гражданам амбулаторно-поликлинической медицинской помощи (поликлиники, фельдшерские пункты, пункты здравоохранения, центры матери и ребенка, диагностические центры, молочные кухни, станции донорства крови, клинические лаборатории)	3.4.1
Стационарное медицинское обслуживание	Размещение объектов капитального строительства, предназначенных для оказания гражданам медицинской помощи в стационарах (больницы, родильные дома, диспансеры, научно-медицинские учреждения и прочие объекты, обеспечивающие оказание услуги по лечению в стационаре); размещение станций скорой помощи; размещение площадок санитарной авиации	3.4.2
Осуществление религиозных обрядов	Размещение зданий и сооружений, предназначенных для совершения религиозных обрядов и церемоний (в том числе церкви, соборы, храмы, часовни, мечети, молельные дома, синагоги)	3.7.1
Государственное управление	Размещение зданий, предназначенных для размещения государственных органов, государственного пенсионного фонда, органов местного самоуправления, судов, а также	3.8.1

Наименование вида разрешенного использования земельного участка и объекта капитального строительства	Описание вида разрешенного использования земельного участка и объекта капитального строительства	Код вида разрешенного использования земельного участка и объекта капитального строительства
	организаций, непосредственно обеспечивающих их деятельность или оказывающих государственные и (или) муниципальные услуги	
Амбулаторное ветеринарное обслуживание	Размещение объектов капитального строительства, предназначенных для оказания ветеринарных услуг без содержания животных	3.10.1
Предпринимательство	Размещение объектов капитального строительства в целях извлечения прибыли на основании торговой, банковской и иной предпринимательской деятельности. Содержание данного вида разрешенного использования включает в себя содержание видов разрешенного использования, предусмотренных кодами 4.1 - 4.10	4.0
Магазины	Размещение объектов капитального строительства, предназначенных для продажи товаров, торговая площадь которых составляет до 5000 кв. м	4.4
Банковская и страховая деятельность	Размещение объектов капитального строительства, предназначенных для размещения организаций, оказывающих банковские и страховые услуги	4.5
Общественное питание	Размещение объектов капитального строительства в целях устройства мест общественного питания (рестораны, кафе, столовые, закусочные, бары)	4.6
Гостиничное обслуживание	Размещение гостиниц	4.7
Стоянка транспортных средств	Размещение стоянок (парковок) легковых автомобилей и других мототранспортных средств, в том числе мотоциклов, мотороллеров, мотоколясок, мопедов, скутеров, за исключением встроенных, пристроенных и встроенно-пристроенных стоянок	4.9.2
Обеспечение спортивно-зрелищных мероприятий	Размещение спортивно-зрелищных зданий и сооружений, имеющих специальные места для зрителей от 500 мест (стадионов, дворцов спорта, ледовых дворцов, ипподромов)	5.1.1
Обеспечение занятий спортом в помещениях	Размещение спортивных клубов, спортивных залов, бассейнов, физкультурно-оздоровительных комплексов в зданиях и сооружениях	5.1.2
Связь	Размещение объектов связи, радиовещания, телевидения, включая воздушные радиорелейные, надземные и подземные кабельные линии связи, линии радиофикации, антенные поля, усилительные пункты на кабельных линиях связи, инфраструктуру спутниковой связи и телерадиовещания, за исключением объектов связи, размещение которых предусмотрено содержанием видов разрешенного использования с кодами 3.1.1, 3.2.3	6.8
Склады	Размещение сооружений, имеющих назначение по временному хранению, распределению и перевалке грузов (за исключением хранения стратегических запасов), не являющихся частями производственных комплексов, на которых был создан груз: промышленные базы, склады, погрузочные терминалы и доки,	6.9

Наименование вида разрешенного использования земельного участка и объекта капитального строительства	Описание вида разрешенного использования земельного участка и объекта капитального строительства	Код вида разрешенного использования земельного участка и объекта капитального строительства
	нефтехранилища и нефтеналивные станции, газовые хранилища и обслуживающие их газоконденсатные и газоперекачивающие станции, элеваторы и продовольственные склады, за исключением железнодорожных перевалочных складов	
Складские площадки	Временное хранение, распределение и перевалка грузов (за исключением хранения стратегических запасов) на открытом воздухе	6.9.1
Обеспечение внутреннего правопорядка	Размещение объектов капитального строительства, необходимых для подготовки и поддержания в готовности органов внутренних дел, Росгвардии и спасательных служб, в которых существует военизированная служба; размещение объектов гражданской обороны, за исключением объектов гражданской обороны, являющихся частями производственных зданий	8.3
Вспомогательные виды разрешенного использования земельных участков и объектов капитального строительства:		
Специальное пользование водными объектами	Использование земельных участков, примыкающих к водным объектам способами, необходимыми для специального водопользования (забор водных ресурсов из поверхностных водных объектов, сброс сточных вод и (или) дренажных вод, проведение дноуглубительных, взрывных, буровых и других работ, связанных с изменением дна и берегов водных объектов)	11.2
Гидротехнические сооружения	Размещение гидротехнических сооружений, необходимых для эксплуатации водохранилищ (плотин, водосбросов, водозаборных, водовыпускных и других гидротехнических сооружений, судопропускных сооружений, рыбозащитных и рыбопропускных сооружений, берегозащитных сооружений)	11.3
Благоустройство территории	Размещение декоративных, технических, планировочных, конструктивных устройств, элементов озеленения, различных видов оборудования и оформления, малых архитектурных форм, некапитальных нестационарных строений и сооружений, информационных щитов и указателей, применяемых как составные части благоустройства территории, общественных туалетов	12.0.2

Виды разрешенного использования земельных участков и объектов капитального строительства представлены в соответствии с Приказом Федеральной службы Государственной регистрации, кадастра и картографии от 10 ноября 2020 года № П/04/12 «Об утверждении классификатора видов разрешенного использования земельных участков».

2.3. Предельные (минимальные и (или) максимальные) размеры земельного участка и предельные параметры разрешенного строительства, реконструкции объекта капитального строительства, установленные градостроительным регламентом для территориальной зоны, в которой расположен земельный участок:

Предельные (минимальные и (или) максимальные) размеры земельных участков, в том числе их площадь	Минимальные отступы от границ земельного участка в целях определения мест	Предельное количество этажей и (или) предельная высота зданий,	Максимальный процент застройки в границах земельного участка,	Требования к архитектурным решениям объектов	Иные показатели
--	---	--	---	--	-----------------

			допустимого размещения зданий, строений, сооружений, за пределами которых запрещено строительство зданий, строений, сооружений	строений, сооружений	определяемый как отношение суммарной площади земельного участка, которая может быть застроена, ко всей площади земельного участка	капитального строительства, расположенным в границах территории исторического поселения федерального или регионального значения	
1	2	3	4	5	6	7	8
Длина, м	Ширина, м	Площадь, м ² или га					
-	-	<p>min размер - не подлежат установлению;</p> <p>max размер - не подлежат установлению;</p> <p>Предельные размеры земельных участков не подлежат установлению для земельных участков, предоставленных до введения в действие Земельного кодекса РФ от 25.10.2001 №136-ФЗ, и закрепляются по фактическому использованию</p>	<p>минимальные отступы зданий, строений, сооружений от границ земельных участков не подлежат установлению;</p> <p>Для видов с кодами 2.7.2, 3.1.1 - от границ земельного участка - не подлежат установлению</p>	<p>максимальное количество этажей надземной части зданий, строений, сооружений и максимальная высота зданий, строений, сооружений на территории земельных участков не подлежит установлению;</p> <p>- для территорий объектов культурного наследия предельная высота зданий, строений, сооружений не установлена и определяется режимами использования земель в границах зон охраны объектов культурного наследия на территории городского округа «Город Белгород».</p>	<p>- для промышленной, коммунально-складской застройки – 50 %;</p> <p>- для участков общественной застройки – 50 %;</p> <p>- для объектов транспортной инфраструктуры – 50 %;</p> <p>- для видов с кодами 2.7.2, 3.1.1, 11.3 – не подлежит установлению.</p> <p>- для объектов общественного назначения в границах общественно-деловых специализированных зон, зон специального назначения, зон рекреационного назначения и зон транспортной инфраструктуры – 50 %;</p>	-	См. ниже*

* Иные показатели:

- максимальные выступы за красную линию частей зданий, строений, сооружений допускаются:
 - в отношении балконов, эркеров, козырьков - не более 1,5 м и выше 3 м от уровня земли;
 - в отношении крылец, входных групп и пандусов не более 1,5 м.

3) Минимально допустимая площадь озелененной территории земельных участков приведена в таблице 29.1.

Таблица 29.1

Минимально допустимая площадь озелененной территории земельных участков

№ п/п	Наименование объекта	Минимальная площадь озелененных территорий
1	Многоквартирные жилые дома	25 кв. м на 100 кв. м общей площади квартир в объекте капитального строительства на участке
2	Сады, скверы, бульвары, набережные	75 % - скверы; 70% - сады; 60% - бульвары, набережные
3	Парки	80 % - городские парки; 75 % - парки планировочных районов; 60 % - детские парки; 30 % - мемориальные парков
4	Специальные парки (зоопарки, ботанические сады)	30 % территории земельного участка
5	Леса (городские леса), лесопарки	93 % территории земельного участка
6	Парки аттракционов	60% территории земельного участка
7	Медицинские стационары, санаторно-курортные учреждения, объекты социального обеспечения, объекты для оздоровительных целей	30 % территории земельного участка
8	Объекты дошкольного, начального и среднего общего образования	30 % территории земельного участка
9	Объекты среднего и высшего профессионального образования, объекты физической культуры и спорта, включая спортивные клубы	40 % территории земельного участка
10	Кладбища	20 % территории земельного участка
11	Прочие виды и объекты	15 % территории земельного участка
12	Для видов с кодами 2.1, 2.7.2, 3.1.1, 11.3	Не подлежит установлению

5) Минимально количество машино-место определяется как количество предназначенных исключительно для размещения транспортного средства мест в здании, сооружении (паркинги) или мест на специальная открытых площадках, предназначенные для хранения (стоянки) легковых автомобилей, на расчетную единицу.

Таблица 30.1

Наименование объекта		Расчетная единица	Предусматривается 1 машино-место на следующее количество расчетных единиц
Жилая застройка	Многоэтажная жилая застройка (высотная застройка)	количество машино-мест на квартиру	0,6 ⁽¹⁾
	Среднеэтажная жилая застройка	количество машино-мест на квартиру	0,9 ⁽¹⁾
	Малоэтажная жилая застройка	количество машино-мест на квартиру	1,3 ⁽¹⁾
	Блокированная жилая застройка	количество машино-мест на дом (блок)	1,3 ⁽¹⁾
	Застройка индивидуальными жилыми домами	количество машино-мест на дом	Не подлежит установлению
	Общежития, хостелы	по уровню автомобилизации населения, машино-мест на 1000 чел	292 ⁽¹⁾
	Встроенные, пристроенные, встроенно-пристроенные нежилые помещения многоквартирных жилых домов	машино-мест на 30 м ² общей площади	1 ⁽¹⁾
Административные и коммерческо-деловые организации	Учреждения органов государственной власти, органы местного самоуправления	1 машино-место на м ² общей площади	200 – 220 ⁽¹⁾
	Административно-управленческие учреждения, иностранные представительства, представительства субъектов Российской Федерации, здания и помещения общественных организаций	1 машино-место на м ² общей площади	100 - 120 ⁽¹⁾
	Коммерческо-деловые центры, офисные здания и помещения, страховые компании	1 машино-место на м ² общей площади	50-60 ⁽¹⁾
	Банки и банковские учреждения, кредитно-финансовые учреждения:		
	- с операционными залами	1 машино-место на м ² общей площади	30 - 35 ⁽¹⁾
	- без операционных залов	1 машино-место на м ² общей площади	55 - 60 ⁽¹⁾
	Здания и комплексы многофункциональные	в соответствии с СП 160.1325800	
	Здания судов общей юрисдикции	в соответствии с СП 152.13330	
	Здания и сооружения следственных органов	в соответствии с СП 228.1325800	
Образовательные и научно-исследовательские организации	Высшее образование	1 машино-место на преподавателей, сотрудников, обучающихся, занятых в одну смену	2 - 4 преподавателя и сотрудника + 1 машино-место на 10 студентов ⁽¹⁾
	Общеобразовательные и дошкольные	1 машино-место на преподавателей, сотрудников, студентов, занятых в одну смену	2 - 3 преподавателя и сотрудника + 1 временное машино-место на 30 обучающихся ⁽¹⁾

Наименование объекта		Расчетная единица	Предусматривается 1 машино-место на следующее количество расчетных единиц
	Профессиональные образовательные организации, образовательные организации искусств городского значения	1 машино-место на преподавателей, сотрудников, студентов, занятых в одну смену	2 – 3 преподавателя и сотрудника + 1 временное машино-место на 30 обучающихся ⁽¹⁾
	Центры обучения, самодеятельного творчества, клубы по интересам для взрослых	1 машино-место на м ² общей площади	20-25 ⁽¹⁾
	Научно-исследовательские и проектные институты	1 машино-место на м ² общей площади	140 - 170 ⁽¹⁾
Объекты производственного и коммунального назначения	Производственные здания, коммунально-складские объекты	1 машино-место на работающих в двух смежных сменах, чел	6 - 8 ⁽¹⁾
		машино-место грузового, большегрузного спец. автотранспорта	В соответствии с технологическим расчетом
	Кладбища	1 машино-место на га территории кладбища	0,2 ⁽¹⁾
Объекты торговли, общественного питания и коммунально-бытового обслуживания	Магазины-склады (мелкооптовой и розничной торговли, гипермаркеты)	1 машино-место на м ² общей площади	30 - 35 ⁽¹⁾
	Объекты торгового назначения с широким ассортиментом товаров периодического спроса продовольственной и (или) непродовольственной групп (торговые центры, торговые комплексы, супермаркеты, универсамы, универмаги и т.п.)	1 машино-место на м ² общей площади	40 - 50 ⁽¹⁾
	Специализированные магазины по продаже товаров эпизодического спроса непродовольственной группы (спортивные, автосалоны, мебельные, бытовой техники, музыкальных инструментов, ювелирные, книжные и т.п.)	1 машино-место на м ² общей площади	60 - 70 ⁽¹⁾
	Рынки постоянные:		
	- универсальные и непродовольственные	1 машино-место на м ² общей площади	30 - 40 ⁽¹⁾
	- продовольственные и сельскохозяйственные	1 машино-место на м ² общей площади	40 - 50 ⁽¹⁾
	Предприятия общественного питания периодического спроса (рестораны, кафе)	1 машино-место на количество посадочных мест	4 - 5 ⁽¹⁾
	Бани	1 машино-место на количество одновременных посетителей	5 - 6 ⁽¹⁾
	Ателье, фотосалоны городского значения, салоны-парикмахерские, салоны красоты, солярии, салоны моды, свадебные салоны и др.	1 машино-место на м ² общей площади	10 - 15 ⁽¹⁾
	Салоны ритуальных услуг	1 машино-место на м ² общей площади	20 - 25 ⁽¹⁾

Наименование объекта		Расчетная единица	Предусматривается 1 машино-место на следующее количество расчетных единиц
	Химчистки, прачечные, ремонтные мастерские, специализированные центры по обслуживанию сложной бытовой техники и др.	1 машино-место на количество рабочих мест приемщика	1 - 2 ⁽¹⁾
	Гостиницы:		
	- категория до 3 звезд включительно	1 машино-место на количество номеров	5 ⁽¹⁾
		1 машино-место на количество работников	10 ⁽¹⁾
	- категория 4 звезды и выше	1 машино-место на количество номеров	3 ⁽¹⁾
		1 машино-место на количество работников	10 ⁽¹⁾
	- мотели	1 машино-место на количество номеров	2 ⁽¹⁾
		1 машино-место на количество работников	10 ⁽¹⁾
Учреждения культуры, досуга и искусства, религиозные организации	Выставочно-музейные комплексы, музеи-заповедники, музеи, галереи, выставочные залы	1 машино-место на количество одновременных посетителей	6 - 8 ⁽¹⁾
	Театры, концертные залы:		
	- городского значения (1-й уровень комфорта)	1 машино-место на количество зрительских мест	4 - 7 ⁽¹⁾
	- другие театры и концертные залы (2-й уровень комфорта) и конференц-залы	1 машино-место на количество зрительских мест	15 - 20 ⁽¹⁾
	Киноцентры и кинотеатры		
	- городского значения (1-й уровень комфорта)	1 машино-место на количество зрительских мест	8 - 12 ⁽¹⁾
	- другие (2-й уровень комфорта)	1 машино-место на количество зрительских мест	15 - 25 ⁽¹⁾
	Центральные, специальные и специализированные библиотеки, интернет-кафе	1 машино-место на количество мест	6 - 8 ⁽¹⁾
	Объекты религиозных конфессий (церкви, костелы, мечети, синагоги и др.)	1 машино-место на количество одновременных посетителей	8 - 10, но не менее 10 машино-мест на объект ⁽¹⁾
	Досугово-развлекательные учреждения: развлекательные центры, дискотеки, залы игровых автоматов, ночные клубы	1 машино-место на количество одновременных посетителей	4 - 7 ⁽¹⁾
	Бильярдные, боулинги	1 машино-место на количество одновременных посетителей	3 - 4 ⁽¹⁾
	Дворец бракосочетания, ЗАГС	1 машино-место на количество одновременных посетителей	15-20 ⁽¹⁾
Медицинские организации	Стационары регионального, зонального, межрайонного уровня (больницы, диспансеры, перинатальные центры, и др.)	1 машино-место на количество сотрудников	5-10 ⁽¹⁾
		1 машино-место на количество коек	5-10 ⁽¹⁾

Наименование объекта		Расчетная единица	Предусматривается 1 машино-место на следующее количество расчетных единиц
	Стационары городского, районного, участкового уровня (больницы, диспансеры, родильные дома и др.)	1 машино-место на количество сотрудников	14-20 ⁽¹⁾
		1 машино-место на количество коек	20 ⁽¹⁾
	Поликлиники, в том числе амбулатории	1 машино-место на количество сотрудников	14-20 ⁽¹⁾
		1 машино-место на количество посещений	30-50 ⁽¹⁾
Объекты спорта и физкультуры	Спортивные комплексы и стадионы с трибунами	1 машино-место на количество мест на трибунах	25 - 30 ⁽¹⁾
	Оздоровительные комплексы (фитнес-клубы, ФОК, спортивные и тренажерные залы)		
	- общей площадью менее 1000 м ²	1 машино-место на м ² общей площади	25 - 40 ⁽¹⁾
	- общей площадью 1000 м ² и более	1 машино-место на м ² общей площади	40 - 55 ⁽¹⁾
	Муниципальные детские физкультурно-оздоровительные объекты локального и районного уровней обслуживания:		
	- тренажерные залы площадью 150 - 500 м ²	1 машино-место на количество одновременных посетителей	8 - 10 ⁽¹⁾
	- ФОК с залом площадью 1000 - 2000 м ²	1 машино-место на количество одновременных посетителей	10 ⁽¹⁾
	- ФОК с залом и бассейном общей площадью 2000 - 3000 м ²	1 машино-место на количество одновременных посетителей	5 - 7 ⁽¹⁾
	Специализированные спортивные клубы и комплексы (теннис, конный спорт, горнолыжные центры и др.)	1 машино-место на количество одновременных посетителей	3 - 4 ⁽¹⁾
	Аквапарки, бассейны	1 машино-место на количество одновременных посетителей	5 - 7 ⁽¹⁾
Объекты транспорта	Катки с искусственным покрытием общей площадью более 3000 м ²	1 машино-место на количество одновременных посетителей	6 - 7 ⁽¹⁾
	Железнодорожные вокзалы	1 машино-место на количество пассажиров дальнего следования в час пик	8 - 10 ⁽¹⁾
	Автовокзалы	1 машино-место на количество пассажиров в час пик	10 - 15 ⁽¹⁾
	Аэровокзалы	1 машино-место на количество пассажиров в час пик	6 - 8 ⁽¹⁾

Наименование объекта		Расчетная единица	Предусматривается 1 машино-место на следующее количество расчетных единиц
	Станции технического обслуживания, автомойки, шиномонтаж	1 машино-место на количество постов обслуживания	1 ⁽¹⁾
Рекреационные территории и объекты отдыха	Пляжи и парки в рекреационных зонах отдыха	1 машино-место на количество единовременных посетителей	15 - 20 ⁽¹⁾
	Парки культуры и отдыха	1 машино-место на количество единовременных посетителей	10-12 ⁽¹⁾
	Лесопарки	1 машино-место на количество единовременных посетителей	7 - 10 ⁽¹⁾
	Базы кратковременного отдыха (спортивные, лыжные, рыболовные, охотничьи и др.)	1 машино-место на количество единовременных посетителей	10 - 15 ⁽¹⁾
	Береговые базы маломерного флота	1 машино-место на количество единовременных посетителей	10 - 15 ⁽¹⁾
	Дома отдыха и санатории, санатории-профилактории, базы отдыха предприятий и туристские базы	1 машино-место на количество отдыхающих и обслуживающего персонала	3 - 5 ⁽¹⁾
	Предприятия общественного питания, торговли	1 машино-место на количество мест в залах или единовременных посетителей и персонала	7 - 10 ⁽¹⁾
	Ботанические сады, зоопарки, аквапарки и луна-парки и т.д.	1 машино-место на количество единовременных посетителей	10 ⁽¹⁾
	Кемпинги, мотели	1 машино-место на количество единовременных посетителей	По расчетной вместимости объекта

* Примечание:

1. На стоянке (парковке) транспортных средств личного пользования, расположенной на участке около здания организации сферы услуг или внутри этого здания, следует выделять 10% машино-мест (но не менее одного места) для людей с инвалидностью, в том числе количество специализированных расширенных машино-мест для транспортных средств инвалидов,⁴ передвигающихся на кресле-коляске, определять расчетом, при числе мест:

- до 100 включительно - 5%, но не менее одного места;
- от 101 до 200 - 5 мест и дополнительно 3% от количества мест свыше 100;
- от 201 до 500 - 8 мест и дополнительно 2% от количества мест свыше 200;
- 501 и более - 14 мест и дополнительно 1% от количества мест свыше 500;

2. Наземные гаражи-стоянки, паркинги, автостоянки вместимостью свыше 500 м/м следует размещать на территории промышленных и коммунально-складских зон.

3. Вместимость стоянок для парковки туристических автобусов у аэропортов, речных и морских пассажирских портов, железнодорожных вокзалов следует принимать по норме 3 - 4 машино-места на 100 пассажиров (туристов), прибывающих в часы пик. Параметры парковки должны рассчитываться с учетом класса вместимости автобусов, но не менее по ширине - 3,0 м, по длине - 8,5 м и безопасного прохода пешеходов между границами парковочных мест шириной не менее 0,75 м.

6) К погрузочно-разгрузочным площадкам относятся части территории земельных участков, предназначенные для проведения работ по погрузке и выгрузке грузов, доставляемых для объектов, расположенных на территории земельных участков.

а) Площадь мест на погрузочно-разгрузочных площадках определяется из расчета 90 кв.м на одно место.

б) Минимальное количество мест на погрузочно-разгрузочных площадках на территории земельных участков определяется из расчета:

1. К погрузочно-разгрузочным площадкам относятся части территории земельных участков, предназначенные для проведения работ по погрузке и выгрузке грузов, доставляе-мых для объектов, расположенных на территории земельных участков.

2. Минимальное количество мест на погрузочно-разгрузочных площадках на территории земельных участков определяется из расчета:

- одно место для объектов общей площадью от 100 кв. м до 1500 кв. м и плюс одно место на каждые дополнительные 1500 кв. м общей площади объектов - для объектов торговли, объектов общественного питания, промышленных объектов;

- одно место для объектов общей площадью от 100 кв. м до 1250 кв. м и плюс одно место на каждые дополнительные 1250 кв. м общей площади объектов - для складских объектов.

3. Площадь мест на погрузочно-разгрузочных площадках определяется из расчета 90 кв. м на одно место.

7) Минимальное количество машино-мест для хранения (технологического отстоя) грузового автотранспорта на территории земельных участков определяется из расчета, установленного в пункте 3 статьи 11 настоящей главы для определения минимального количества мест на погрузочно-разгрузочных площадках на территории земельных участков.

Минимальное количество машино-мест для хранения (технологического отстоя) грузового автотранспорта на территории земельных участков определяется из расчета, установленного в пункте 3 статьи 31 настоящей главы для определения минимального количества мест на погрузочно-разгрузочных площадках на территории земельных участков.

2. Площадь машино-мест для хранения (технологического отстоя) грузового авто-транспорта определяется из расчета 95 кв. м на автомобиль (с учетом проездов); при примыкании участков для стоянки к проезжей части улиц и проездов и продольном расположении автомобилей - 70 кв. м на автомобиль.

8) Коэффициент плотности застройки земельного участка

Коэффициент плотности застройки определяется как отношение площади всех этажей зданий и сооружений к площади земельного участка (без учета подземного паркинга).

– для объектов общественного назначения в границах производственной зоны, зоны инженерной и транспортной инфраструктуры – 3,0;

2.5. Предельные параметры разрешенного строительства, реконструкции объекта капитального строительства, установленные положением об особо охраняемых природных территориях, в случае выдачи градостроительного плана земельного участка в отношении земельного участка, расположенного в границах особо охраняемой природной территории:

[illegible]

3. Информация о расположенных в границах земельного участка объектах капитального строительства и объектах культурного наследия

3.1. Объекты капитального строительства

№

Информация отсутствует
(согласно чертежу(ам)
градостроительного плана)

Информация отсутствует
(назначение объекта капитального строительства, этажность, высотность, общая
площадь, площадь застройки)

инвентаризационный или
кадастровый номер

Информация отсутствует

3.2. Объекты, включенные в единый государственный реестр объектов культурного наследия (памятников истории и культуры) народов Российской Федерации

№

Информация отсутствует
(согласно чертежу(ам)
градостроительного плана)

Информация отсутствует
(назначение объекта культурного наследия, общая площадь, площадь застройки)

Информация отсутствует
(наименование органа государственной власти, принявшего решение о включении выявленного объекта
культурного наследия в реестр, реквизиты этого решения)

регистрационный номер в реестре

Информация отсутствует

от

Информация отсутствует
(дата)

4. Информация о расчетных показателях минимально допустимого уровня обеспеченности территории объектами коммунальной, транспортной, социальной инфраструктур и расчетных показателях максимально допустимого уровня территориальной доступности указанных объектов для населения в случае, если земельный участок расположен в границах территории, в отношении которой предусматривается осуществление деятельности по комплексному и устойчивому развитию территории:

Информация о расчетных показателях минимально допустимого уровня обеспеченности территории								
Объекты коммунальной инфраструктуры			Объекты транспортной инфраструктуры			Объекты социальной инфраструктуры		
Наименование вида объекта	Единица измерения	Расчетный показатель	Наименование вида объекта	Единица измерения	Расчетный показатель	Наименование вида объекта	Единица измерения	Расчетный показатель
1	2	3	4	5	6	7	8	9
-	-	-	-	-	-	-	-	-
Информация о расчетных показателях максимально допустимого уровня территориальной доступности								
Наименование вида объекта	Единица измерения	Расчетный показатель	Наименование вида объекта	Единица измерения	Расчетный показатель	Наименование вида объекта	Единица измерения	Расчетный показатель
1	2	3	4	5	6	7	8	9
-	-	-	-	-	-	-	-	-

5. Информация об ограничениях использования земельного участка, в том числе, если земельный участок полностью или частично расположен в границах зон с особыми условиями использования территорий.

Согласно Карте зон с особыми условиями использования территории Единого документа территориального планирования и градостроительного зонирования городского округа "Город Белгород", утвержденного приказом управления архитектуры и градостроительства Белгородской области от 21.10.2025 г. №195-ОД-Н., земельный участок расположен в границах СЗЗ для действующего объекта: «АО «Стройматериалы» Производство строительных материалов»

Согласно Приказа Министерства Транспорта, Российской Федерации Федерального Агентства Воздушного Транспорта (Росавиация) от 30 июня 2023г. № 471-П «Об установлении приаэродромной территории аэродрома Белгород», граница земельного участка расположена в 3,4,5,6 подзонах.

Весь вид ограничения (обременения): ограничения прав на земельный участок, предусмотренные статьей 56 Земельного кодекса Российской Федерации; Срок действия: не установлен; реквизиты документа-основания: воздушный кодекс Российской Федерации от 19.03.1997 № 60-ФЗ выдан: Государственная Дума; Содержание ограничения (обременения): Согласно Постановления Правительства РФ от 11.03.2010 г. №138 "Об утверждении Федеральных правил использования воздушного пространства Российской Федерации" вводятся ограничения: п.58 "Приаэродромная территория является зоной с особыми условиями использования территории и отображается в схеме территориального планирования соответствующего субъекта Российской Федерации"Согласно Воздушного кодекса Российской Федерации от 19.03.1997 г. №60 ФЗ вводятся ограничения: ст.46 "Проектирование, строительство и развитие городских и сельских поселений, а также строительство и реконструкция промышленных, сельскохозяйственных и иных объектов в пределах приаэродромной территории должны проводиться с соблюдением требований безопасности полетов воздушных судов, с учетом возможных негативных воздействий оборудования аэродрома и полетов воздушных судов на

здоровье граждан и деятельность юридических лиц и по согласованию с собственником аэродрома"; Реестровый номер границы: 31.16.2.1795

Весь вид ограничения (обременения): ограничения прав на земельный участок, предусмотренные статьей 56 Земельного кодекса Российской Федерации; Срок действия: не установлен; реквизиты документа-основания: решение "Об установлении санитарно-защитной зоны для действующего объекта: «АО «Стройматериалы» Производство строительных материалов" от 16.02.2023 № 9 выдан: Управление Федеральной службы по надзору в сфере защиты прав потребителей и благополучия человека по Белгородской области; Содержание ограничения (обременения):

Установить ограничения использования земельных участков, расположенных в границах санитарно-защитной зоны действующего объекта: «АО «Стройматериалы» Производство строительных материалов», согласно которым не допускается использование земельных участков в границах указанной санитарно-защитной зоны в целях:

2.1. размещения жилой застройки, объектов образовательного и медицинского назначения, спортивных сооружений открытого типа, организаций отдыха детей и их оздоровления, зон рекреационного назначения и для ведения садоводства;

2.2. размещения объектов для производства и хранения лекарственных средств, объектов пищевых отраслей промышленности, оптовых складов продовольственного сырья и пищевой продукции, комплексов водопроводных сооружений для подготовки и хранения питьевой воды, использования земельных участков в целях производства, хранения и переработки сельскохозяйственной продукции, предназначенной для дальнейшего использования в качестве пищевой продукции.; Реестровый номер границы: 31:16-6.6931; Вид объекта реестра границ: Зона с особыми условиями использования территории; Вид зоны по документу: СЗЗ для действующего объекта: «АО «Стройматериалы» Производство строительных материалов»; Тип зоны: Санитарно-защитная зона предприятий, сооружений и иных объектов

Весь вид ограничения (обременения): ограничения прав на земельный участок, предусмотренные статьей 56 Земельного кодекса Российской Федерации; Срок действия: не установлен; реквизиты документа-основания: приказ "Об установлении приаэродромной территории аэродрома гражданской авиации Белгород" от 30.06.2023 № 471-П выдан: Федеральное агентство воздушного транспорта; Содержание ограничения (обременения): В шестой подзоне приаэродромной территории устанавливаются ограничения использования объектов недвижимости и осуществления деятельности: запрещается размещать объекты, способствующие привлечению и массовому скоплению птиц. Приказ Федерального агентства воздушного транспорта "Об установлении приаэродромной территории аэродрома гражданской авиации Белгород" от 30 июня 2023 года № 471-П. Статья 47 Воздушного кодекса Российской Федерации от 19.03.1997 № 60-ФЗ.; Реестровый номер границы: 31:00-6.1014; Вид объекта реестра границ: Зона с особыми условиями использования территории; Вид зоны по документу: Шестая подзона приаэродромной территории аэродрома гражданской авиации Белгород; Тип зоны: Приаэродромная территория

Весь вид ограничения (обременения): ограничения прав на земельный участок, предусмотренные статьей 56 Земельного кодекса Российской Федерации; Срок действия: не установлен; реквизиты документа-основания: приказ "Об установлении приаэродромной территории аэродрома гражданской авиации Белгород" от 30.06.2023 № 471-П выдан: Федеральное агентство воздушного транспорта; Содержание ограничения (обременения): В четвертой подзоне приаэродромной территории устанавливаются ограничения использования объектов недвижимости и осуществления деятельности: запрещается размещать объекты, создающие помехи в работе наземных объектов средств и систем обслуживания воздушного движения, навигации, посадки и связи, предназначенных для организации воздушного движения и расположенных вне первой подзоны. Приказ Федерального агентства воздушного транспорта "Об установлении приаэродромной территории аэродрома гражданской авиации Белгород" от 30 июня 2023 года № 471-П. Статья 47 Воздушного кодекса Российской Федерации от 19.03.1997 № 60-ФЗ.; Реестровый номер границы: 31:00-6.1015; Вид объекта реестра границ: Зона с особыми условиями использования территории; Вид зоны по документу: Четвертая подзона приаэродромной территории аэродрома гражданской авиации Белгород; Тип зоны: Приаэродромная территория

6. Информация о границах зон с особыми условиями использования территорий, если земельный участок полностью или частично расположен в границах таких зон:

Наименование зоны с особыми условиями использования территории с указанием объекта, в отношении которого установлена такая зона	Перечень координат характерных точек в системе координат, используемой для ведения Единого государственного реестра недвижимости			
	Обозначение (номер) характерной точки	X	Y	
	2	3	4	
31:16:0108002:375/1	1	397098.94	1326947.57	
	2	397099.06	1326948.19	
	3	397097.13	1326948.6	
	4	397096.99	1326947.98	
	1	397098.94	1326947.57	
	1	397120.4	1326948.56	
	2	397116.41	1326949.24	
	3	397115.53	1326944.11	
	4	397132.32	1326940.62	

	5	397133.3	1326946.51
	6	397128.93	1326947.22
	7	397128.91	1326947.13
	8	397124.8	1326947.82
	9	397124.73	1326947.37
	10	397120.33	1326948.13
	1	397120.4	1326948.56
	1	397158.7	1326935.12
	2	397161.67	1326949.73
	3	397157.26	1326950.48
	4	397155.65	1326942.57
	5	397150.76	1326943.58
	6	397146.09	1326944.53
	7	397144.37	1326936.16
31:16:0108002:375/2	1	397157.51	1326929.28
	2	397161.67	1326949.73
	3	397157.26	1326950.48
	4	397155.65	1326942.57
	5	397150.76	1326943.58
	6	397146.09	1326944.53
	7	397144.37	1326936.16
	8	397139.66	1326937.01
	9	397135.84	1326937.71
	10	397131.95	1326938.4
	11	397133.3	1326946.51
	12	397128.93	1326947.22
	13	397128.91	1326947.13
	14	397124.8	1326947.82
	15	397124.73	1326947.37
	16	397120.33	1326948.13
	17	397120.4	1326948.56
	18	397116.41	1326949.24
	19	397115.08	1326941.51
	20	397110.95	1326942.23
	21	397110.9	1326941.93
	22	397106.6	1326942.58
	23	397102.58	1326943.4
	24	397102.56	1326943.29
	25	397098.26	1326944.22
	26	397099.06	1326948.19
	27	397097.13	1326948.6
	28	397096.94	1326947.73
	29	397096.29	1326944.69
	30	397095.3	1326940.04
	31	397097.27	1326939.71
	32	397114.08	1326936.8
	33	397113.74	1326934.82
	34	397155.11	1326927.65
	35	397157.27	1326928.13

7. Информация о границах публичных сервитутов Информация отсутствует

Обозначение (номер) характерной точки	Перечень координат характерных точек в системе координат, используемой для ведения Единого государственного реестра недвижимости	
	X	Y
-	-	-

8. Номер и (или) наименование элемента планировочной структуры, в границах которого расположен земельный участок Центральный планировочный район

9. Информация о возможности подключения (технологического присоединения) объектов капитального строительства к сетям инженерно-технического обеспечения (за исключением сетей электроснабжения), определяемая с учетом программ комплексного развития систем коммунальной инфраструктуры поселения, муниципального округа, городского округа (при их наличии), в состав которой входят сведения о максимальной нагрузке в возможных точках подключения (технологического присоединения) к таким сетям, а также сведения об организации, представившей данную информацию.

№ п/п	сведения об организации, представившей информацию о возможности подключения (технологического присоединения) объектов капитального строительства к сетям инженерно- технического обеспечения (за исключением сетей электроснабжения);	сведения о максимальной нагрузке в возможных точках подключения (технологического присоединения) к сетям инженерно-технического обеспечения (за исключением сетей электроснабжения).
Информация отсутствует		

10. Реквизиты нормативных правовых актов субъекта Российской Федерации, муниципальных правовых актов, устанавливающих требования к благоустройству территории

Решение Белгородского городского Совета от 29.01.2019 № 64 (ред. от 15.02.2022 г. №493.)
"Об утверждении Правил благоустройства территории городского округа «Город Белгород»

11. Информация о красных линиях: Информация о координатах отсутствует

Обозначение (номер) характерной точки	Перечень координат характерных точек в системе координат, используемой для ведения Единого государственного реестра недвижимости	
	X	Y
-	-	-

12. Информация о требованиях к архитектурно – градостроительному облику объекта капитального строительства

«Территория–3»

«Территория – 3», включает иные территории, участвующие в формировании архитектурно-градостроительного облика города

№ п/п	Наименование требования	Показатель		
		«Территория -1»	«Территория -2»	«Территория -3»
1	2	4	5	6
1	Требования к объемно-пространственным характеристикам объектов капитального строительства.	Таблица 4	Таблица 5	Таблица 6
2	Требования к архитектурно-стилистическим характеристикам объектов капитального строительства.			
3	Требования к цветовым решениям объектов капитального строительства.	Таблицы 7-11	Таблицы 12-17	Таблицы 18-23
4	Требования к отделочным и (или) строительным материалам, определяющие архитектурный облик объектов капитального строительства.			
5	Требования к размещению технического и инженерного оборудования на фасадах и кровлях объектов капитального строительства.			
6	Требования к подсветке фасадов объектов капитального строительства.			

Требования к объемно-пространственным и архитектурно-стилистическим характеристикам объектов капитального строительства в границах «Территории -3»

Таблица 6

№п/п	НАИМЕНОВАНИЕ ПАРАМЕТРА	Код 2.1.1	Код 2.5	Код 2.6	Код 2.7.1	Код 3.1.2	Код 3.2.1	Код 3.2.2	Код 3.2.3
		Многоэтапная жилая застройка	Среднеточечная жилая застройка	Многоэтапная жилая застройка (застройка)	Хрущевки (застройка)	Домостроительные жилища (застройка), обеспечивающие предоставление коммунальных услуг	Домы социального обслуживания	Объекты социальной помощи населению	Объекты услуг связи
1	2	3	4	5	6	7	8	9	10
1	Минимальная высота здания вдоль улечено-дорожной сети, м	14,7	17,7	32,1	8,4	11,7	12,3	11,7	8,7
2	Минимальный процент застроенности улечено-фронта <4>%, %	70	70	70	70	70	70	70	70
3	Минимальная высота типового этажа, м	3,0	3,0	3,0	2,7	3,0	3,3	3,0	3,0
4	Минимальная высота первого этажа здания***, м	4,5	4,5	4,5	4,5	4,5	4,5	4,5	4,5
5	Минимальный процент остекления фасада первого этажа***, %	70	70	70	80	70	60	70	70
6	Минимальная высота оконных проемов первых этажей***, м	3,0	3,0	3,0	3,0	3,0	3,0	3,0	3,0
7	Максимальный уклон кровли, градусов	45	30	15	30	30	30	30	30
8	Максимальная отметка пола входа в здание<5>, м	0,0	0,0	0,0	0,0	0,0	0,0	0,0	0,0
9	Наличие архитектурных элементов	**	**	**	**	**	**	**	**

*обязательное наличие;
 ** не регламентируется;
 *** параметр действует на фасады, выходящие на границу участка, прилегающую к территориям общего пользования;
 <4>но не более 80%;
 <5> параметр действует в отношении объектов нового строительства.

№п/п	НАИМЕНОВАНИЕ ПАРАМЕТРА	Код 3.2.4	Код 3.3	Код 3.4.1	Код 3.4.2	Код 3.4.3	Код 3.5.1	Код 3.5.2	Код 3.6.1
		Общественная	Бытовое обслуживание	Амбулаторно-поликлиническое обслуживание	Стационарное медицинское обслуживание	Медицинские организации любого назначения	Дополнительное, начальное и среднее общее образование	Среднее и высшее профессиональное образование	Объекты культурно-досуговой деятельности
1	2	3	4	5	6	7	8	9	10
1	Минимальная высота здания вдоль улечено-дорожной сети, м	16,9	8,7	15,6	15,6	**	9,0	12,9	9,3
2	Минимальный процент застроенности улечено-фронта <4>%, %	70	70	70	70	**	70	70	70
3	Минимальная высота типового этажа, м	2,8	3,0	3,3	3,3	**	3,3	3,6	3,6
4	Минимальная высота первого этажа здания***, м	4,5	4,5	4,5	4,5	**	4,5	4,5	4,5
5	Минимальный процент остекления фасада первого этажа***, %	70	80	70	70	**	60	80	80
6	Минимальная высота оконных проемов первых этажей***, м	3,0	3,0	3,0	3,0	**	3,0	3,3	3,6
7	Максимальный уклон кровли, градусов	30	30	30	30	**	30	30	30
8	Максимальная отметка пола входа в здание<5>, м	0,0	0,0	0,0	0,0	0,0	0,0	0,0	0,0
9	Наличие архитектурных элементов	**	**	**	**	**	*	*	*

*обязательное наличие;
 ** не регламентируется;
 *** параметр действует на фасады, выходящие на границу участка, прилегающую к территориям общего пользования;
 <4>но не более 80%;
 <5> параметр действует в отношении объектов нового строительства.

№п/п	НАИМЕНОВАНИЕ ПАРАМЕТРА	Код 3.6.3	Код 3.7.1	Код 3.7.2	Код 3.8.1	Код 3.9.2	Код 3.9.3	Код 3.10.1	Код 3.10.2
		Церки и заправки	Осуществление религиозных обрядов	Религиозное управление и обслуживание	Государственное управление	Проведение научных исследований	Проведение научных испытаний	Лабораторное исследование оборудования	Препараты для животных
1	2	3	4	5	6	7	8	9	10
1	Минимальная высота здания вдоль улочно-дорожной сети, м	18,9	18,9	18,9	9,0	8,7
2	Минимальный процент застроенности узличного фронта***, %	70	70	70	70	70
3	Минимальная высота типового этажа, м	3,3	3,3	3,3	3,3	3,0
4	Минимальная высота первого этажа зданий***, м	4,5	4,5	4,5	4,5	4,5
5	Минимальный процент остекления фасада первого этажа***, %	70	70	70	70	60
6	Минимальная высота оконных проемов первых этажей***, м	3,3	3,0	3,0	3,3	3,0
7	Максимальный уклон кровли, градусов	30	30	30	30	30
8	Максимальная отметка пола входа в здание<4>, м	0,0	0,0	0,0	0,0	0,0
9	Наличие архитектурных элементов

*обязательное наличие;
.. не регламентируется;
*** параметр действует на фасады выходящие на границу участка, принадлежащую к территории общего пользования;
<4>но не более 0,0%;
<5>- параметр действует в отношении объектов нового строительства.

№п/п	НАИМЕНОВАНИЕ ПАРАМЕТРА	Код 4.1	Код 4.2	Код 4.3	Код 4.4	Код 4.5	Код 4.6	Код 4.7	Код 4.8.1
		Деловое управление	Объекты торговли (торговые центры, торгово-развлекательные центры (шопинг-центры))	Рынки	Магазины	Банковская и страховая деятельность	Общественные здания	Гостиничное обслуживание	Развлекательная индустрия
1	2	3	4	5	6	7	8	9	10
1	Минимальная высота здания вдоль улочно-дорожной , м	18,9	12,9	9,3	9,3	18,9	9,0	17,7	16,5
2	Минимальный процент застроенности узличного фронта***, %	70	70	70	70	70	70	70	70
3	Минимальная высота типового этажа, м	3,3	3,6	3,6	3,6	3,3	3,3	3,0	3,6
4	Минимальная высота первого этажа зданий***, м	4,5	4,5	4,5	4,5	4,5	4,5	4,5	4,5
5	Минимальный процент остекления фасада первого этажа***, %	80	80	80	80	80	80	80	80
6	Минимальная высота оконных проемов первых этажей***, м	3,6	3,6	3,6	3,6	3,6	3,6	3,6	3,6
7	Максимальный уклон кровли, градусов	30	30	30	30	30	30	30	30
8	Максимальная отметка пола входа в здание<4>, м	0,0	0,0	0,0	0,0	0,0	0,0	0,0	0,0
9	Наличие архитектурных элементов


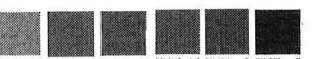
*обязательное наличие;
.. не регламентируется;
*** параметр действует на фасады выходящие на границу участка, принадлежащую к территории общего пользования;
<4>но не более 0,0%;
<5>- параметр действует в отношении объектов нового строительства.

№п/п	НАИМЕНОВАНИЕ ПАРАМЕТРА	Код 4.8.2	Код 4.9	Код 4.9.1.1	Код 4.9.1.2	Код 4.9.1.3	Код 4.9.1.4	Код 4.10	Код 5.1.1
		Проездные виртуальные игров	Служебные гаражи	Заправка транспортных средств	Обеспечение дорожного оттока	Автомобильные мойки	Ремонт автомобилей	Выставочно-прямочесная деятельность	Обеспечение спортивно-оздоровительных мероприятий
1	2	3	4	5	6	7	8	9	10
1	Минимальная высота здания вдоль улочно-дорожной сети, м	12,9	5,7	5,7	9,0	9,0	9,0	12,9	**
2	Минимальный процент застроенности улочного фронта ^{4,0}%, %	70	70	**	50	50	50	70	**
3	Минимальная высота типового этажа, м	3,6	2,7	**	3,3	3,3	3,3	3,6	**
4	Минимальная высота первого этажа здания^{4,0}, м	4,5	4,5	4,5	4,5	4,5	4,5	4,5	**
5	Минимальный процент остекления фасада первого этажа^{4,0}%, %	70	**	70	70	**	**	80	**
6	Минимальная высота оконных проемов первых этажей^{4,0}, м	3,0	**	3,3	3,3	**	**	3,6	**
7	Максимальный уклон кровли, градусов	30	30	30	30	30	30	30	**
8	Максимальная отметка пола входа в здание^{5,0}, м	0,0	0,0	0,0	0,0	0,0	0,0	0,0	0,0
9	Наличие архитектурных элементов	*	**	**	**	**	**	*	**

*обязательное наличие;
** не регламентируется;
*** параметр действует на фасады, выходящие на границу участка, принадлежащую к территории общего пользования;
^{4,0} или не более 80%;
^{5,0}- параметр действует в отношении объектов нового строительства.

№п/п	НАИМЕНОВАНИЕ ПАРАМЕТРА	Код 5.1.2	Код 5.1.7	Код 5.2.1	Код 6.0	Код 6.3	Код 6.4	Код 6.6	Код 6.9
		Обеспечение занятий спортом в помещениях	Спортивные базы	Туристическое обслуживание	Производственная деятельность	Легкая промышленность	Пищевая промышленность	Строительная промышленность	Склады
1	2	3	4	5	6	7	8	9	10
1	Минимальная высота здания вдоль улочно-дорожной сети, м	12,9	11,7	11,3	**	**	**	**	**
2	Минимальный процент застроенности улочного фронта ^{4,0}%, %	70	70	70	70	70	70	70	70
3	Минимальная высота типового этажа, м	3,6	3,0	2,8	**	3,3	3,3	**	**
4	Минимальная высота первого этажа здания^{4,0}, м	4,5	4,5	4,5	**	4,5	4,5	**	**
5	Минимальный процент остекления фасада первого этажа^{4,0}%, %	80	60	60	**	80	80	**	**
6	Минимальная высота оконных проемов первых этажей^{4,0}, м	3,6	3,0	3,0	**	3,6	3,6	**	**
7	Максимальный уклон кровли, градусов	30	30	30	**	30	30	**	**
8	Максимальная отметка пола входа в здание^{5,0}, м	0,0	0,00	0,0	**	0,0	0,0	**	**
9	Наличие архитектурных элементов	**	**	**	**	**	**	**	**

*обязательное наличие;
** не регламентируется;
*** параметр действует на фасады, выходящие на границу участка, принадлежащую к территории общего пользования;
^{4,0} или не более 80%;
^{5,0}- параметр действует в отношении объектов нового строительства.

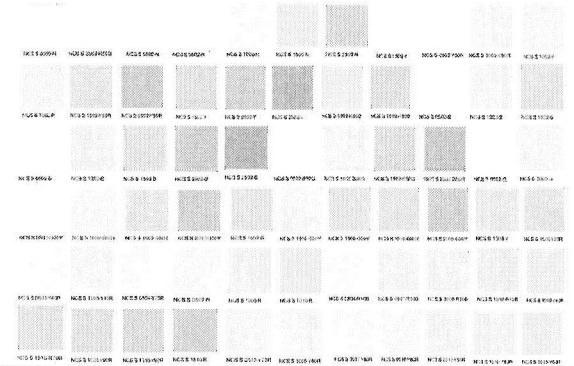
2	Требования к отделочным и (или) строительным материалам, определяющим архитектурный облик объекта	2.1	Стены	Элементы входных групп	Кровля	1.4.2	Цветовое решение должно осуществляться в соответствии с цветными системами цвета NCS (Natural Color System) из палитры основных, дополнительных, акцентных цветов, независимо от применяемого цветового решения, допускаются оттенки серых тонов.
						1.4.3	При подборе материалов поощрительной текстуры (таких, как натуральные - корень, гранит и имитирующих натуральные - композитные плиты) допускается отклонение от перечня разрешенных к использованию цветов палитры системы цвета NCS (Natural Color System).
						1.4.4	В составе натуральных материалов должны отсутствовать дополнительные цветные пигменты. Цвет материалов, имитирующих натуральные, должен совпадать с натуральными цветом этих материалов. При создании архитектурных решений необходимо обеспечивать отсутствие ярко выраженных стыков наружных стеновых панелей. Цветовое решение напольных на стенах поверхности должно осуществляться в соответствии с цветовой таблицей этих поверхностей. Цветовое решение должно соответствовать разрешенным к использованию цветам палитры системы цвета RAL.
						1.5.1	
						1.5.2	Все элементы кровли должны выполняться в едином цветовом решении за исключением подшивки карнизов свеса и водосточной системы.
						1.6.1	Цветовое решение должно осуществляться в соответствии с разрешенными к использованию цветными системами цвета NCS (Natural Color System), из палитры основных, дополнительных и акцентных цветов, применяемых в цветовом решении фасада здания.
						1.6.2	При подборе материалов поощрительной текстуры (таких как натуральные - корень, гранит и т. д. и имитирующих натуральные - композитные плиты) допускается отклонение от перечня разрешенных цветов палитры системы цвета NCS (Natural Color System). В составе натуральных материалов должны отсутствовать дополнительные цветные пигменты. Цвет материалов, имитирующих натуральные, должен совпадать с натуральными цветом этих материалов. Допускается использовать один из акцентных цветов палитры системы цвета NCS (Natural Color System), указанных в пп. 1.2.1.
						1.7.1	В ограждении балконов, лоджий, парапетов предусмотреть цветовое решение, соответствующее одному из цветов элементной таблицы (стен, элементов окон, кровли).
						1.7.2	Цветовое решение должно соответствовать разрешенным к использованию цветам палитры системы цвета RAL. 
						1.7.3	Для ограждений, выполненных из латуни или покрытых имитацией латуни, а также для ограждений, выполненных из кортика, допускается отклонение от перечня разрешенных цветов палитры системы цвета RAL в пользу натурального цвета материала.
						1.7.4	Цветовое решение ограждений, выполненных из стекла, должно осуществляться в нейтральных и серых цветах ** *Нейтральный цвет стекла – это стекло с максимальной прозрачностью, без inclusion цвета. **Серые цвета стекла необходимо подбирать с учетом каталога производителей.
						2.1.1	Оценки на материалы должен быть основным и занимать не менее 60% площади фасада. При использовании нескольких типов материалов необходимо обеспечивать их стыковку в разлах (смежных друг от друга) не менее чем на 1 см) плоскостях.
						2.1.2	Необходимо обеспечивать отсутствие яро выраженных стыков наружных стеновых панелей.
						2.1.3	При применении системы навесного фасада не допускается использовать для панелей пропорции менее 1:2. В отсеке фасада не допускается применение материала с креплением на внешних комерках (отверстия системы крепления).
						2.1.4	Материал с глянцевой поверхностью (за исключением стекла) должен занимать не более 30% площади фасада.
						2.1.5	Материалы, имитирующие натуральные, должны соответствовать им по фактуре.

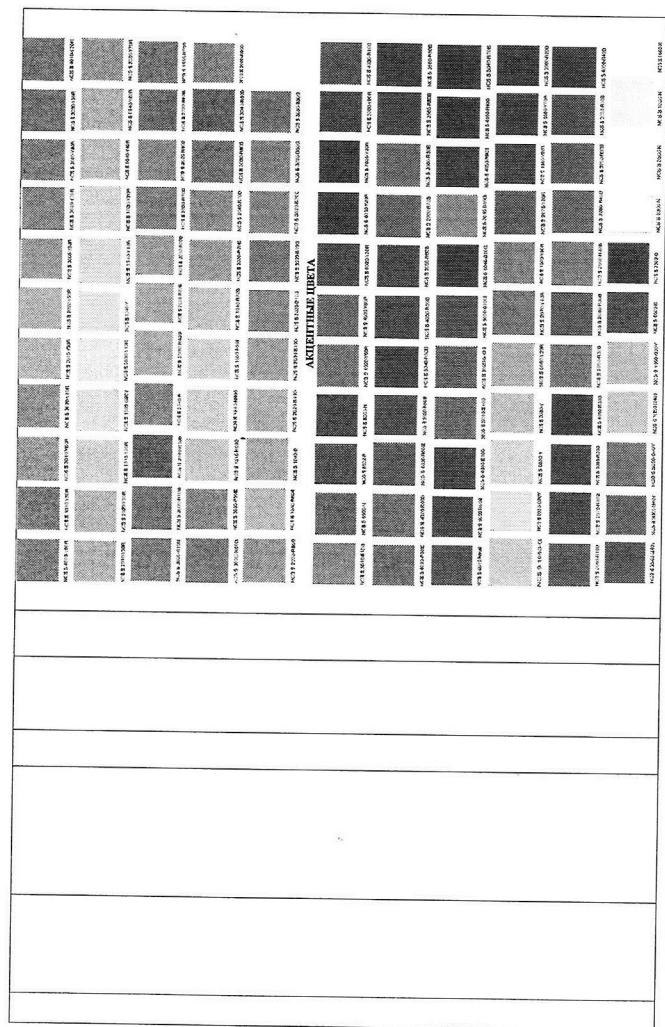
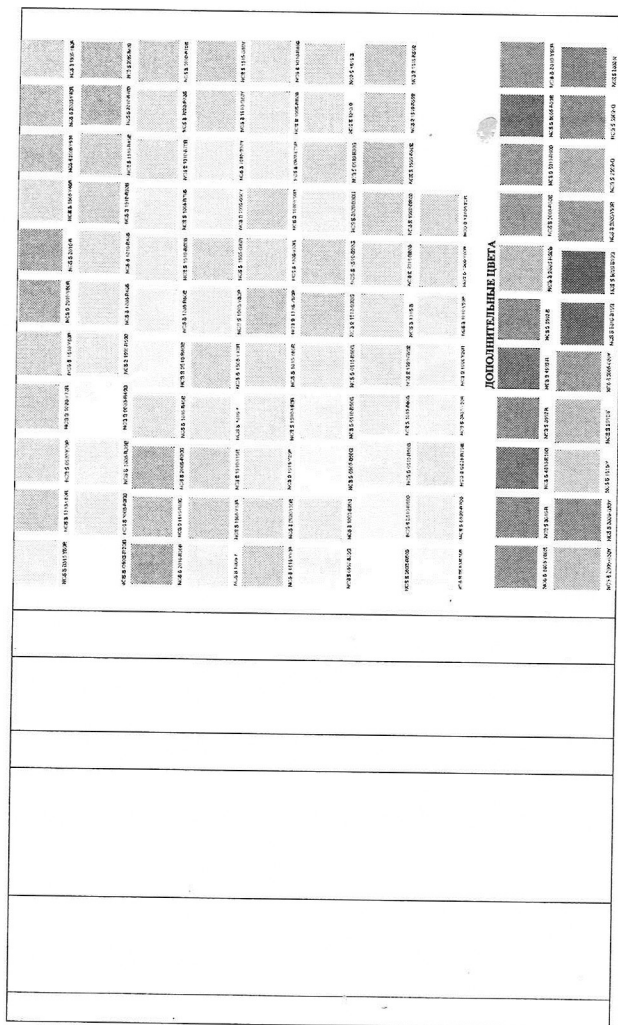
3	Требования к размещению технологического и инженерного оборудования на объекте	Капитального строительства		2.1.6	При применении крупнопанельных изделий не допускается окрашивание бетонной поверхности (за исключением бетона, окрашенного в массу).		
				2.1.7	Не допускается окраска поверхностей, облицованных натуральным камнем.		
				2.1.8	Не допускается использовать: цинкум (в том числе самоклеющийся), крупные факции структур «фактура шуба» и «короед», профилевый лист, керамогранит (за исключением крупноформатного) абестоцементный лист пластиковый (виниловый) сайдинг, поликарбонат, ПВХ-панели (за исключением ПУГ-панелей с имитацией дерева, металла, бетона и камня, а также панелей с односторонними и фасетчатыми (глянцевыми) декорами), стекломатериальные листы, металлосколки (за исключением имитирующих натуральные материалы толщиной 1,2 см). Допускается применение разных материалов для разных по назначению групп помещений (отдел жилых помещений, витрины небольших помещений).		
				2.2	Отдел	2.2.1	Не допускается установка дверных заполнений на перлах этажах с остеклением менее 70% полотна (за исключением дверных проемов в технических помещениях).
				2.3	Остекление	2.3.1	При остеклении балконов и лоджий не допускается устройство галтелей пластиковых полотен.
				2.3.2	Не допускается использование тонированного в массу, зеркального, цветного стекла.		
				2.4.1	При использовании двух и более материалов необходимо обеспечивать их стыковку в разных (смещающих друг относительно друга не менее чем на 3 см) плоскостях. Стыки из материалов должны быть основаны и зашпатель не менее 60% площади панели.		
				2.4.2	При создании архитектурных решений необходимо обеспечивать отсутствие ярких выходящих наружу стальных элементов панелей.		
				2.4.3	При применении системы навесного фасада не допускается использовать для панелей пропорции менее 1:2. В отделе колонны не допускаются применение материала с креплением на внешних клеммахх (открытые системы крепления).		
				2.4.4	Материалы, имитирующие натуральные, должны соответствовать им по фактуре.		
				2.4	Цоколь	2.4.5	При применении крупнопанельных изделий не допускается окрашивание бетонной поверхностью (за исключением бетона, окрашенного в массу).
				2.4.6	Не допускается окраска поверхностей, облицованных натуральным камнем.		
				2.4.7	Для навеса и козырьков к приямкам не допускается использовать: профилированный лист, металлический и пластиковый (виниловый) сайдинг, поликарбонат (за исключением самоклеющегося и матового).		
				2.4.8	Не допускается устройство рамочных козырьков и навесов к приямкам.		
				2.4.9	Не допускается использовать: цинкум (в том числе самоклеющийся), крупные факции структур «фактура шуба» и «короед», профилированный лист, абестоцементный лист, металлический и пластиковый (виниловый) сайдинг, поликарбонат, ПВХ-панели (за исключением ПУГ-панелей с имитацией дерева, металла и бетона), крупные факции структур «фактура шуба» и «короед», стекломатериальные листы, металлосколки (за исключением имитирующих натуральные материалы толщиной 1,2 см).		
				2.5	Кровля	2.5.1	Не допускается использовать: абестоцементный лист, пластиковый (виниловый) сайдинг, поликарбонат, ПВХ-панели, оцинкум, шифер, сланцевую кровлю, фибру, гальшуку.
				2.6.1	Для навесов и козырьков не допускается использовать: абестоцементный лист, крупные факции структур «фактура шуба» и «короед», пластиковый (виниловый) сайдинг, поликарбонат, оцинкум, шифер, сланцевую кровлю, фибру, вагонку, ПВХ-панели (за исключением ПУГ-панелей с имитацией дерева, металла, бетона и камня, а также панелей с односторонними и фасетчатыми (глянцевыми) декорами), керамогранит, крупные факции структур «фактура шуба» и «короед», стекломатериальные листы, металлосколки.		
				2.6	Элементы входных групп	2.6.2	Не допускается устройство рамочных козырьков и навесов.
				2.6.3	Для лестниц, площадок, ступеней не допускается использовать: материалы с классом противоскользяния менее K12, резиновую плитку.		
				2.6.4	Материалы, имитирующие натуральные, должны соответствовать им по фактуре.		
				2.6.5	Не допускается окраска поверхностей, облицованных натуральным камнем.		
				2.6.6	Необходимо предусматривать привиденные геометрические системы.		
				2.7	Отражения	2.7.1	Для ограждений балконов и париллет не допускается использовать: абестоцементный лист, пластиковый (виниловый) сайдинг, поликарбонат, стекломатериальные листы, фибру, гальшуку.
				2.7.2	Материалы, имитирующие натуральные, должны соответствовать им по фактуре и цвету.		

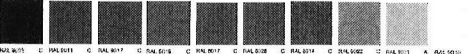

Таблица 19

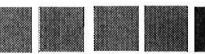
критерии объектов капитального строительства	жилая застройка (высотная застройка)				
				<ul style="list-style-type: none"> - на дворовых фасадах реконструируемых и вновь строящихся многоквартирных жилых домов - упорядоченно, с привязкой к единой системе вертикальных линий на фасаде, с применением декоративных элементов (сборных корзин под наружные блоки кондиционеров); - на фасадах реконструируемых и вновь строящихся многоквартирных жилых домов - согласно паспорту фасада здания; - предусматриваются заэкранированные места (сборные корзины) для установки наружных блоков кондиционеров; - на лоджиях, в нишах реконструируемых и вновь строящихся многоквартирных жилых домов - в наиболее незаметных местах, с применением декоративных элементов (сборных корзин под наружные блоки кондиционеров). 	
		3.2		Наружные блоки систем кондиционирования и вентиляции не размещаются:	
		3.3		При размещении наружных блоков систем кондиционирования в многоквартирных домах не допускается отведение конденсата на фасад и ограждающие конструкции здания, оконные проемы, входные группы в здание.	
		3.4		<ul style="list-style-type: none"> - на главных фасадах, на кровле, дворовых, боковых фасадах, просматривающихся с улицы; - на кровле зданий, на силуэтах завершающих зданий и сооружений (башнях, куполах), на парапетах, огражденных кровли, вентиляционных трубах; - на угловой части фасада; - на ограждениях балконов, лоджий. 	
		3.5		Общими требованиями к внешнему виду наружных блоков кондиционеров и сборным корзинами под наружные блоки кондиционеров, размещаемым на фасадах, являются:	
		3.6		<ul style="list-style-type: none"> - унификация; - компактные габариты; - использование современных технических решений; - использование материалов с высокими декоративными и эксплуатационными свойствами. 	
		3.7		Материалы оборудования и декоративных элементов фасадов не должны иметь следов изменения декоративных и эксплуатационных свойств, а также следов коррозии.	
				Корзины для крепления кондиционеров, конструкции крепления дополнительного оборудования и декоративных элементов должны иметь ту же окраску, что и окраска фасада здания.	
4	Требования к подцветке фасадов объектов капитального строительства			<p>2.1.1 Многоэтажная многоквартирная жилая застройка;</p> <p>2.5 Среднетяжелая жилая застройка;</p> <p>2.6 Многоэтажная жилая застройка (высотная застройка)</p>	<p>4.1 Запрещается использовать в подцветке фасадов пиксельную, мигающую подсветку.</p> <p>Фасады объектов капитального строительства должны иметь архитектурно-художественную подцветку.</p> <p>Применяются следующие виды архитектурно-художественной подцветки:</p> <ul style="list-style-type: none"> - заливающая (обшая); - локальная (акцентная); - контурная; - фоновая; - динамическая.

Требования к внешнему облику фасадов объектов капитального строительства в границах «Территории-3», относящихся к группе «Социальные»

№ п/п	НАИМЕНОВАНИЕ ПАРАМЕТРА	ВРН	КОНСТРУКТИВНЫЙ ЭЛЕМЕНТ	ТРЕБОВАНИЯ	
1	2	3	4	5	6
1	Требования к цветовой гамме объектов капитального строительства		1.1	Стены	<p>1.1.1 В цветовой гамме облицовочных материалов внешней блок-секции объекта (за исключением площади остекления) разрешается использовать 1 цвет в качестве основного (не менее 60% общей площади фасадов), не более 2-х цветов в качестве дополнительных (суммарно не более 30% от общей площади фасадов) и 1 цвет в качестве акцентного (не более 10%).</p> <p>Допускается применение двух гармонично сочетающихся цветов из палитры основных цветов в процентном отношении (40% один и 30% другой цвет), 10% акцентного цвета. Возможно использование только одного цвета из палитры основных цветов и не более 2-х цветов из акцентных цветов (30% основного цвета и 20% акцентного).</p> <p>Цветовое решение объекта капитального строительства может осуществляться только из палитры основных цветов (допускается применение не более 3-х цветов).</p> <p>Во внутриварьантной территории возможно размещение объекта (акцентный объект) с применением акцентного цвета в процентном отношении до 50%.</p> <p>Акцентный объект располагается в границах участка, не выходящего на территорию общего пользования.</p> <p>Цветовое решение должно осуществляться в соответствии с разрешенными к использованию цветами палитры системы цвета NCS (Natural Color System) за исключением кода ВРН 3.7.1 и 3.7.2.</p> <p style="text-align: center;">ОСНОВНЫЕ ЦВЕТА</p> 
					1.1.2



1.2	Окна	1.1.3	При подборе материалов неоднородной текстуры (натуральных – кирпич, гранит и имитирующих натуральные – композитные плитки) допускается отклонение от переноса цветов, разрешенной палитры системы цвета NCS (Natural Color System). В составе натуральных материалов должны отсутствовать дополнительные цветные пигменты. Цвет материалов, имитирующих натуральные, должен совпадать с натуральным цветом этих материалов.
		1.1.4	При создании архитектурных решений необходимо обеспечивать отсутствие ярко выраженных стыков наружных стеновых панелей. Цветовое решение напольных на стыках поверхностей должно осуществляться в соответствии с цветом отделки этих поверхностей. Потолочное решение торцевых поверхностей шпунт – нормальный допускается при условии отделки потолка в то соответствующей плоскости стыка фасада.
		1.2.1	Цветовое решение элементов должно соответствовать разрешенным к использованию цветам палитры системы цвета RAL, за исключением кода ВРН 3.7.1 и 3.7.2. Для кода ВРН 3.5.1 допускается применение цветов из палитры основных, дополнительных и акцентных цветов.
	Остекление		
		1.2.2	Все элементы окон (за исключением стекла) должны выполняться в едином цветовом решении. Допускается применение разных цветов для разных по назначению групп профилей (внутренних коммерческих предприятий).
		1.3.1	Не допускается использование цветного (тонированного в массе), зеркального остекления за исключением кода ВРН 3.7.1 и 3.7.2.
		1.3.2	В цветовом решении применяются стекла серых цветов или бесцветные*, с учетом каталога производителя стекла. *Бесцветное стекло – стекло, которое является абсолютно прозрачным и не имеет никаких оттенков.
	Цоколь	1.4.1	Цветовое решение должно соответствовать одному из цветов элементов здания (стен, перекаты, элементов окон, ограждений, кровли) за исключением кода ВРН 3.7.1 и 3.7.2.
		1.4.2	Цветовое решение должно осуществляться в соответствии с цветам системы цвета NCS (Natural Color System) из палитры основных, дополнительных, акцентных цветов, (за исключением кода ВРН 3.7.1 и 3.7.2), независимо от применяемого цветового решения допускается оттенки серых тонов.
		1.4.3	При подборе материалов неоднородной текстуры (таких как натуральные – кирпич, гранит и имитирующих натуральные – композитные плитки) допускается отклонение от переноса разрешенных к использованию цветов палитры системы цвета NCS (Natural Color System). В составе натуральных материалов должны отсутствовать дополнительные цветные пигменты. Цвет материалов, имитирующих натуральные, должен совпадать с натуральным цветом этих материалов.
		1.4.4	При создании архитектурных решений необходимо обеспечивать отсутствие ярко выраженных стыков наружных стеновых панелей. Цветовое решение напольных на стыках поверхностей должно осуществляться в соответствии с цвет отделки этих поверхностей. Цветовое решение должно соответствовать разрешенным к использованию цветам палитры системы цвета RAL, за исключением кода ВРН 3.7.1 и 3.7.2.
1.3	Кровля	1.5.1	
		1.5.2	Все элементы кровли должны выполняться в едином цветовом решении (за исключением кода ВРН 3.7.1 и 3.7.2), кроме подшивки карнизного свеса и водосточной системы.
1.6	Элементы входных групп	1.6.1	Цветовое решение должно осуществляться в соответствии с разрешенными к использованию цветам системы цвета NCS (Natural Color System), из палитры основных, дополнительных и акцентных цветов, применяемых к цветовому решению фасада здания за исключением кода ВРН 3.7.1 и 3.7.2.
		1.6.2	При подборе материалов неоднородной текстуры (таких как натуральные – кирпич, гранит и т.д. и имитирующих натуральные – композитные плитки) допускается отклонение от переноса разрешенных цветов палитры системы цвета NCS (Natural Color System). В составе натуральных материалов должны отсутствовать дополнительные цветные пигменты.

2	Требования к отделочным и (или) строительным материалам, определяющим архитектурный облик объектов капитального строительства	3.1.1 Дома социального обслуживания. 3.1.4 Общественка. 3.1.4.1 Амбулаторно-поликлиническое обслуживание. 3.1.2 Специализированное медицинское обслуживание. 3.4.3 Медицинские учреждения общедоступного назначения. 3.5.1 Дошкольное, начальное и среднее общее образование. 3.5.2 Среднее и высшее профессиональное образование. 3.6.1 Объекты культурно-досуговой деятельности. 3.7.1 Осуществление различных видов общедоступных услуг. 3.7.2 Рекреационное управление и обслуживание. 5.1.1 Обеспечение спортивно-оздоровительных мероприятий. 5.1.7 Спортивные беговые. 9.2.1 Санитарная деятельность.	1.7	Ограждения	1.7.1	Цвет материалов, имитирующих натуральные, должен соответствовать натуральным цветом этих материалов. Цветовое решение должно соответствовать разрешенным на использование цветом палитры системы цвета RA1, за исключением кода ВРИ 3.7.1 и 3.7.2. Для кода ВРИ 3.5.1 допускается применение ограждения из палитры основных, дополнительных и акцентных цветов.					
					1.7.2	Для ограждений, выполненных из латуни или покрытых имитацией латуни, а также для ограждений, выполненных из кортежа, допускается отклонение от переноса разрешенным на использование цветом палитры системы цвета RA1, в пользу натурального цвета материала.					
					1.7.3	Цветовое решение ограждений, выполненных из стекла, должно осуществляться в нейтральных и серых цветах: ** <i>Нейтральный цвет стекла – это стекло с максимальной прозрачностью, без окраски цвета.</i> ** <i>Серый цвет стекла необходимо подбирать с учетом каталога производителей.</i>					
					2.1	Стены	2.1.1	При использовании двух и более типов материалов необходимо обеспечить их стыковку в разных (смежных) друг относительно друга не менее, чем на 3 см) плоскостях. Оцин из материалов должен быть основным и занимать не менее 60% площади фасада.			
							2.1.2	При создании архитектурных решений необходимо обеспечивать отсутствие ярких выраженных стыков наружных стеновых панелей.			
							2.1.3	При применении системы навесного фасада не допускается использовать для панелей пропорции менее 1:2. В отделе фасадов не допускается применение материала с креплениями на видимых канавках (открытые системы крепления).			
							2.1.4	Материалы с глянцевой поверхностью (за исключением стекла) должны занимать не более 30% площади фасада.			
							2.1.5	Материалы, имитирующие натуральные, должны соответствовать им по фактуре.			
							2.1.6	При применении крупнопанельных изделий не допускается окрашивание бетонной поверхности (за исключением бетона, окрашенного в массу).			
							2.1.7	Не допускается окраска поверхностей, облицованных натуральным камнем. Не допускается использовать плитку (в том числе самоклеющуюся), профилированный лист, крупный фракции штукатурки «фактурная шуба» и «короед», керамогранит (за исключением крупноформатного) абестонесный лист, пластиковый (виниловый) сайдинг, поликарбонат, ПВХ-панель (за исключением ПВХ-панелей с имитацией дерева, металла, бетона и камня, а также панелей с оцинкованным и фактурными (дизайнерскими) декорами), стекломатированные листы, металлооксиды** (за исключением имитирующих натуральные материалы толщиной 1,2 см). ** допускается применение материалов для кода ВРИ 3.5.1.			
							2.1.8	Не допускается облицовка откосов керамической плиткой.			
							2.2	Окна	2.2.1	Не допускается установка дверных заполнения на первых этажах с остеклением менее 70% площади (за исключением дверных проемов с тепловыми помехами), за исключением кода ВРИ 3.7.1 и 3.7.2.	
							2.3	Остекление	2.3.1	Не допускается установка дверных заполнения на первых этажах с остеклением менее 70% площади (за исключением дверных проемов с тепловыми помехами), за исключением кода ВРИ 3.7.1 и 3.7.2.	
					2.4.1	При использовании двух и более материалов необходимо обеспечивать их стыковку в разных (смежных) друг относительно друга не менее, чем на 3 см) плоскостях. Оцин из материалов должен быть основным и занимать не менее 60% площади фасада.					
					2.4.2	При создании архитектурных решений необходимо обеспечивать отсутствие ярких выраженных стыков наружных стеновых панелей.					
					2.4.3	При применении системы навесного фасада не допускается использовать для панелей пропорции менее 1:2. В отделе фасадов не допускается применение материала с креплениями на видимых канавках (открытые системы крепления).					
					2.4.3	Материалы, имитирующие натуральные, должны соответствовать им по фактуре.					
					2.4.4	При применении крупнопанельных изделий не допускается окрашивание бетонной поверхности (за исключением бетона, окрашенного в массу).					
					2.4.5	Не допускается окраска поверхностей, облицованных натуральным камнем.					
					2.4.6	Для заделки и козырьков не допускается использовать: профилированный лист, металлический и пластиковый (виниловый) сайдинг, поликарбонат (за исключением монолитного поликарбоната).					
					2.4	Цоколя	2.4.7	Не допускается установка ридальных козырьков и навесов в прямых за исключением кода ВРИ 3.7.1 и 3.7.2.			
							2.4.8	Не допускается использовать плитку (в том числе самоклеющуюся), крупную фракцию штукатурки «фактурная шуба» и «короед», профилированный лист, керамогранит (за исключением крупноформатного) абестонесный лист, пластиковый (виниловый) сайдинг, поликарбонат, ПВХ-панель (за исключением ПВХ-панелей с имитацией дерева, металла, бетона и камня, а также панелей с оцинкованным и фактурными (дизайнерскими) декорами), стекломатированные листы, металлооксиды** (за исключением имитирующих натуральные материалы толщиной 1,2 см). ** допускается применение материалов для кода ВРИ 3.5.1.			
2.4.9	Не допускается облицовка откосов керамической плиткой.										


3	Требования к размещению технического и инженерного оборудования на фасадах и кровлях объектов капитального строительства	3.2.1 Домов социального обслуживания; 3.2.4 Общежития; 3.4.1 Амбулаторно-поликлиническое обслуживание; 3.4.2 Стационарное медицинское обслуживание; 3.4.3 Медицинские организации особого назначения; 3.5.1 Домовый, начальный и среднее общее образование; 3.5.2 Среднее и высшее профессиональное образование; 3.6.1 Объекты культурно-досуговой деятельности; 3.7.1 Организация рекреационных объектов; 3.7.2 Рекреационное управление и образование; 5.1.1 Обеспечение спортивно-зрелищных мероприятий;	2.5	Кровля	2.5.1	с однотонными и фальшивыми (дизайнерскими) декором), стекломатнеизготовые листы, металлокассеты* (за исключением имитирующих натуральных материалы толщиной 1,2 см). * Допускается применение металлокассет для кода ВРН 3.5.1
						Не допускается использовать: асбестоцементный лист, пластиковый (виниловый) сайдинг, оцинкованный или профилероцинкованный поликарбонат, ППУ-панели, шифер, сланцевую кровлю, фанеру, вагонку, керамическую и песчано-цементную черепицу.
						Для панелей и козырьков не допускается использовать: асбестоцементный лист, пластиковый (виниловый) сайдинг, поликарбонат, шифер, сланцевую кровлю, фанеру, вагонку ППУ-панели (за исключением ППУ-панелей с имитацией дерева, металла, бетона и камня, а также панелей с однотонными и фальшивыми (дизайнерскими) декором), стекломатнеизготовые листы.
						Не допускается использовать: плиту (в том числе самоклеящуюся), крупную фракцию штукатурки «фактурная шуба» и «короед», профилероцинкованный лист, керамогранит (за исключением крупноформатного) асбестоцементный лист, пластиковый (виниловый) сайдинг, поликарбонат, ППУ-панели (за исключением ППУ-панелей с имитацией дерева, металла, бетона и камня, а также панелей с однотонными и фальшивыми (дизайнерскими) декором), стекломатнеизготовые листы, металлокассеты* (за исключением имитирующих натуральных материалы толщиной 1,2 см). * Допускается применение металлокассет для кода ВРН 3.5.1
						2.6.3 Материалы, имитирующие натуральные, должны соответствовать им по фактуре.
						2.6.4 Не допускается устройство разнонаправленных козырьков и навесов за исключением кода ВРН 3.7.1 и 3.7.2.
						2.6.5 Для лестниц, площадок, ступеней не допускается использовать материалы с классом противоскользящего R12, резиновую плитку.
						2.6.6 Не допускается окраска поверхностей, облицованных натуральным камнем.
						2.6.7 Необходимо предусматривать приращенные дренажные системы.
						2.7.1 Для ограждений балконов и лоджий не допускается использовать: профилероцинкованный лист, асбестоцементный лист, металлический и пластиковый (виниловый) сайдинг, поликарбонат, стекломатнеизготовые листы, фанеру, вагонку.
						2.7.2 Материалы, имитирующие натуральные, должны соответствовать им по фактуре.
3	Требования к размещению технического и инженерного оборудования на фасадах и кровлях объектов капитального строительства	3.2.1 Домов социального обслуживания; 3.2.4 Общежития; 3.4.1 Амбулаторно-поликлиническое обслуживание; 3.4.2 Стационарное медицинское обслуживание; 3.4.3 Медицинские организации особого назначения; 3.5.1 Домовый, начальный и среднее общее образование; 3.5.2 Среднее и высшее профессиональное образование; 3.6.1 Объекты культурно-досуговой деятельности; 3.7.1 Организация рекреационных объектов; 3.7.2 Рекреационное управление и образование; 5.1.1 Обеспечение спортивно-зрелищных мероприятий;	2.6	Элементы входных групп	2.6.1	Наружные блоки систем кондиционирования и вентиляции размещаются: - на кровле вновь строящихся зданий и сооружений (крышные кондиционеры с внутренними каналами воздуховодов); - на главных фасадах вновь строящихся зданий - упорядоченно, с размещением в специально отведенных проектом местах, в однотонных корнях, не нарушающих архитектурные решения фасадов; - на главных фасадах реконструируемых зданий - упорядоченно, с привязкой к единой системе вертикальных линий на фасаде, с применением декоративных элементов (оборных корзин под наружные блоки кондиционеров); - на дворовых фасадах реконструируемых и вновь строящихся объектов капитального строительства - упорядоченно, с привязкой к единой системе вертикальных линий на фасаде, с применением декоративных элементов (оборных корзин под наружные блоки кондиционеров); - на фасадах реконструируемых и вновь строящихся объектов капитального строительства: согласно паспорту фасада здания, предусматриваются задекорированные места (оборные корзинки) для установки наружных блоков кондиционеров; - на подлеме, в нишах реконструируемых и вновь объектов капитального строительства - в наиболее незаметных местах, с применением декоративных элементов (оборных корзин под наружные блоки кондиционеров);
						3.1
						3.2
						3.3
3	Требования к размещению технического и инженерного оборудования на фасадах и кровлях объектов капитального строительства	3.2.1 Домов социального обслуживания; 3.2.4 Общежития; 3.4.1 Амбулаторно-поликлиническое обслуживание; 3.4.2 Стационарное медицинское обслуживание; 3.4.3 Медицинские организации особого назначения; 3.5.1 Домовый, начальный и среднее общее образование; 3.5.2 Среднее и высшее профессиональное образование; 3.6.1 Объекты культурно-досуговой деятельности; 3.7.1 Организация рекреационных объектов; 3.7.2 Рекреационное управление и образование; 5.1.1 Обеспечение спортивно-зрелищных мероприятий;	2.7	Ограждения	2.7.1	Наружные блоки систем кондиционирования и вентиляции размещаются: - на кровле вновь строящихся зданий и сооружений (крышные кондиционеры с внутренними каналами воздуховодов); - на главных фасадах вновь строящихся зданий - упорядоченно, с размещением в специально отведенных проектом местах, в однотонных корнях, не нарушающих архитектурные решения фасадов; - на главных фасадах реконструируемых зданий - упорядоченно, с привязкой к единой системе вертикальных линий на фасаде, с применением декоративных элементов (оборных корзин под наружные блоки кондиционеров); - на дворовых фасадах реконструируемых и вновь строящихся объектов капитального строительства - упорядоченно, с привязкой к единой системе вертикальных линий на фасаде, с применением декоративных элементов (оборных корзин под наружные блоки кондиционеров); - на фасадах реконструируемых и вновь строящихся объектов капитального строительства: согласно паспорту фасада здания, предусматриваются задекорированные места (оборные корзинки) для установки наружных блоков кондиционеров; - на подлеме, в нишах реконструируемых и вновь объектов капитального строительства - в наиболее незаметных местах, с применением декоративных элементов (оборных корзин под наружные блоки кондиционеров);
						3.4

4	Требования к точечности фасадов объектов капитального строительства	5.1.7 Спортивные базы; 9.2.1 Санитарная деятельность; 3.2.1 Дома социального обслуживания; 3.2.4 Общежития; 3.4.1 Амбулаторно-поликлиническое обслуживание; 3.4.2 Стационарное медицинское обслуживание; 3.4.3 Медицинские организации особого назначения; 3.5.1 Домовый, начальный и среднее общее образование; 3.5.2 Среднее и высшее профессиональное образование; 3.6.1 Объекты культурно-досуговой деятельности; 3.7.1 Организация рекреационных объектов; 3.7.2 Рекреационное управление и образование; 5.1.1 Обеспечение спортивно-зрелищных мероприятий; 5.1.7 Спортивные базы; 9.2.1 Санитарная деятельность;	3.5	Общими требованиями к внешнему виду наружных блоков кондиционеров и сборным корзинам под наружные блоки кондиционеров, размещаемым на фасадах, являются: - унификация; - компактные габариты; - использование современных технических решений; - использование материалов с высоким декоративными и эксплуатационными свойствами.
4	Требования к точечности фасадов объектов капитального строительства	5.1.7 Спортивные базы; 9.2.1 Санитарная деятельность; 3.2.1 Дома социального обслуживания; 3.2.4 Общежития; 3.4.1 Амбулаторно-поликлиническое обслуживание; 3.4.2 Стационарное медицинское обслуживание; 3.4.3 Медицинские организации особого назначения; 3.5.1 Домовый, начальный и среднее общее образование; 3.5.2 Среднее и высшее профессиональное образование; 3.6.1 Объекты культурно-досуговой деятельности; 3.7.1 Организация рекреационных объектов; 3.7.2 Рекреационное управление и образование; 5.1.1 Обеспечение спортивно-зрелищных мероприятий; 5.1.7 Спортивные базы; 9.2.1 Санитарная деятельность;	3.6	Материалы оборудования и декоративных элементов фасадов не должны иметь следов изменения декоративных и эксплуатационных свойств, а также следов коррозии.
4	Требования к точечности фасадов объектов капитального строительства	5.1.7 Спортивные базы; 9.2.1 Санитарная деятельность; 3.2.1 Дома социального обслуживания; 3.2.4 Общежития; 3.4.1 Амбулаторно-поликлиническое обслуживание; 3.4.2 Стационарное медицинское обслуживание; 3.4.3 Медицинские организации особого назначения; 3.5.1 Домовый, начальный и среднее общее образование; 3.5.2 Среднее и высшее профессиональное образование; 3.6.1 Объекты культурно-досуговой деятельности; 3.7.1 Организация рекреационных объектов; 3.7.2 Рекреационное управление и образование; 5.1.1 Обеспечение спортивно-зрелищных мероприятий; 5.1.7 Спортивные базы; 9.2.1 Санитарная деятельность;	3.7	Корзины для крепления кондиционеров, конструкции крепления дополнительного оборудования и декоративных элементов должны иметь ту же окраску, что и окраска фасада здания.
4	Требования к точечности фасадов объектов капитального строительства	5.1.7 Спортивные базы; 9.2.1 Санитарная деятельность; 3.2.1 Дома социального обслуживания; 3.2.4 Общежития; 3.4.1 Амбулаторно-поликлиническое обслуживание; 3.4.2 Стационарное медицинское обслуживание; 3.4.3 Медицинские организации особого назначения; 3.5.1 Домовый, начальный и среднее общее образование; 3.5.2 Среднее и высшее профессиональное образование; 3.6.1 Объекты культурно-досуговой деятельности; 3.7.1 Организация рекреационных объектов; 3.7.2 Рекреационное управление и образование; 5.1.1 Обеспечение спортивно-зрелищных мероприятий; 5.1.7 Спортивные базы; 9.2.1 Санитарная деятельность;	4.1	Запрещается использовать в подсветке фасадов люминесцентную, мигающую подсветку.
4	Требования к точечности фасадов объектов капитального строительства	5.1.7 Спортивные базы; 9.2.1 Санитарная деятельность; 3.2.1 Дома социального обслуживания; 3.2.4 Общежития; 3.4.1 Амбулаторно-поликлиническое обслуживание; 3.4.2 Стационарное медицинское обслуживание; 3.4.3 Медицинские организации особого назначения; 3.5.1 Домовый, начальный и среднее общее образование; 3.5.2 Среднее и высшее профессиональное образование; 3.6.1 Объекты культурно-досуговой деятельности; 3.7.1 Организация рекреационных объектов; 3.7.2 Рекреационное управление и образование; 5.1.1 Обеспечение спортивно-зрелищных мероприятий; 5.1.7 Спортивные базы; 9.2.1 Санитарная деятельность;	4.2	Фасады объектов капитального строительства должны иметь архитектурно-художественную подсветку. Применяются следующие виды архитектурно-художественной подсветки: - заливающая (общая); - локальная (акцентная); - контурная; - фоновая; - динамическая.

Требования к внешнему облику фасадов объектов капитального строительства в границах «Территории -3», относящихся к группе «Коммерческие»

№ п/п	НАИМЕНОВАНИЕ ПАРАМЕТРА	ВРН	КОНСТРУКТИВНЫЙ ЭЛЕМЕНТ	ТРЕБОВАНИЯ		
1	2	3	4	5	6	7


Таблица 20

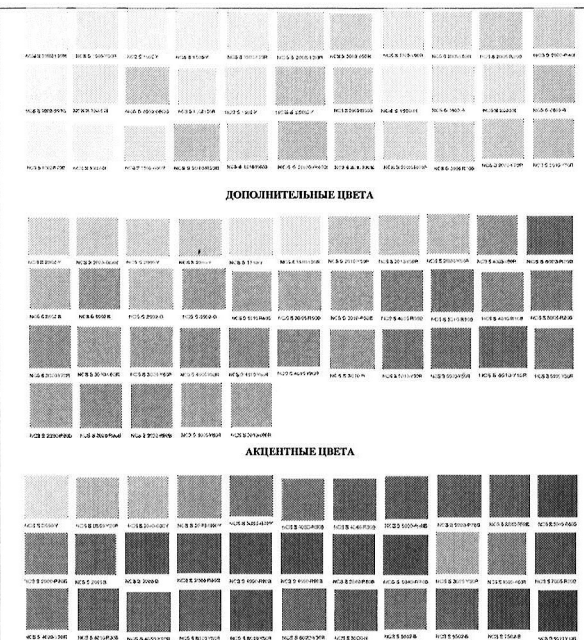
					Цветовое решение должно соответствовать разрешенным к использованию цветам палитры системы цвета RAL.	
				1.7.2		
				1.7.3	Для ограждений, выполненных из латуни или покрытых имитацией латуни, а также для ограждений, выполненных из кортежа, допускается отклонение от перечня разрешенных цветов палитры системы цвета RAL в пользу натурального цвета материала.	
				1.7.4	Цветовое решение ограждений, выполненных из стекла, должно соответствовать в нейтральных* и серых цветах.** *Нейтральный цвет стекла – это стекло с максимальной прозрачностью, без искажения цвета. **Серия цвета стекла необходимо подбирать с учетом каталога производителя.	
2	Требования к отделочным и (или) строительным материалам, определяющим архитектурный облик объекта капитального строительства	3.3 Бывовое обслуживание;	2.1	Стены	2.1.1	При использовании двух и более типов материалов необходимо обеспечивать их стыковку в разных (сместенных друг относительно друга не менее, чем на 3 см) плоскостях. Остатки материалов должны быть основными и занимать не менее 60% площади фасада.
		3.6.3 Цирки и заморозки			2.1.2	При создании архитектурных решений необходимо обеспечивать отсутствие ярко выраженных стыков наружных стеновых панелей.
		4.1 Деловое управление;			2.1.3	При применении системы навесного фасада не допускается использовать для панелей пропорции менее 1:2. В отделе фасадов не допускается применение материала с креплением на видных кляммерах (открытые системы крепления).
		4.2 Объекты торговли; (торговые центры, торгово-развлекательные центры (комплексы))			2.1.4	Материалы с глянцевой поверхностью (за исключением стекла) должны занимать не более 30% площади фасада.
		4.3 Рынки;			2.1.5	Материалы, имитирующие натуральные, должны соответствовать им по фактуре.
		4.4 Магазины;			2.1.6	При применении крупнопанельных изделий не допускается окрашивание бетонной поверхности (за исключением бетона, окрашенного в массу).
		4.5 Банковская и страховая деятельность;			2.1.7	Не допускается окраска поверхностей, облицованных натуральным камнем.
		4.6 Общественное питание;			2.1.8	Исключать сопряжение в одной плоскости поверхностей с различными отделочными материалами без раскреповки (за исключением мозаичных панно).
		4.7 Гостиничное обслуживание;			2.1.9	Избегать соотношения цветов на фасаде в пропорции 1:1.
		4.8.1 Рекреационные мероприятия;			2.1.10	Необходимо применять долговечные, износоустойчивые, ремонтопригодные материалы (учитывать дальнейшую эксплуатацию); уделять особое внимание их противопожарным свойствам.
		4.8.2 Проведение мероприятий нр.			2.1.11	Первые этажи и цоколь следует выполнять из устойчивых к атмосферным явлениям, вандалоустойчивых и визуально привлекательных материалов (не использовать хрупкие материалы, такие как, например, фибробетон).
		4.9.1.1 Заправка транспортных средств;			2.1.12	Не использовать панели с открытым типом крепления.
		4.9.1.2 Обслуживание дорожного отапка;			2.1.13	Не допускается использовать: пленку (в том числе самоклеющуюся), крупные фракции штукатурки «фактурная шуба» и «короед», профилированный лист, керамогранит (за исключением крупноформатного) асбестоцементный лист, металлический и пластиковый (виниловый) сайдинг, поликарбонат, ПВХ-панели (за исключением НРЛ-панелей с имитацией дерева, металла, бетона и камня, а также панелей с односторонним и фактурным (двухфактурным) декором), стекломатериальные листы, металлокассеты (за исключением имитирующих натуральные материалы толщиной 1,2 см).
		5.1.2 Обеспечение защиты от шума в помещениях;			2.2.1	Не допускается облицовка откосов керамической плиткой.
		5.2.1 Туристическое обслуживание;			2.2.2	Не допускается использование в тонировке остекления наклеивающихся на поверхность пленку.
3	Требования к размещению технического и инженерного оборудования на фасадах и кровлях объектов капитального строительства	3.3 Бывовое обслуживание;	2.2	Окна	2.3.1	Не допускается установка дверных заполнения на первых этажах с остеклением менее 70% полотна (за исключением дверных проемов к техническим помещениям).
		3.6.3 Цирки и заморозки			2.3.2	При остеклении балконов не допускается устройство глухих пластиковых подоконников.
		4.1 Деловое управление;			2.4.1	При использовании двух и более материалов необходимо обеспечивать их стыковку в разных (сместенных друг относительно друга не менее, чем на 3 см) плоскостях. Остатки материалов должны быть основными и занимать не менее 60% площади цоколя.
		4.2 Объекты торговли; (торговые центры, торгово-развлекательные центры (комплексы))			2.4.2	При создании архитектурных решений необходимо обеспечивать отсутствие ярко выраженных стыков наружных стеновых панелей.
		4.3 Рынки;			2.4.3	При применении системы навесного фасада не допускается использовать для панелей пропорции менее 1:2. В отделе цоколя не допускается применение материала с креплением на видных кляммерах (открытые системы крепления).
		4.4 Магазины;			2.4.4	Материалы, имитирующие натуральные, должны соответствовать им по фактуре.
		4.5 Банковская и страховая деятельность;			2.4.5	При применении крупнопанельных изделий не допускается окрашивание бетонной поверхности (за исключением бетона, окрашенного в массу).
		4.6 Общественное питание;				
		4.7 Гостиничное обслуживание;				
		4.8.1 Рекреационные мероприятия;				
		4.8.2 Проведение мероприятий нр.				
		4.9.1.1 Заправка транспортных средств;				
		4.9.1.2 Обслуживание дорожного отапка;				
		4.10 Выставочно-выставочная деятельность;				

					2.4.6	Не допускается окраска поверхностей, облицованных натуральным камнем.
					2.4.7	Для навесов и козырьков к приямкам не допускается использовать: профилированный лист, металлический и пластиковый (виниловый) сайдинг, поликарбонат (за исключением монолитного).
					2.4.8	Не допускается устройство радиальных козырьков и навесов к приямкам.
					2.4.9	Не допускается использовать: пленку (в том числе самоклеящуюся), крупные фракции штукатурки «фактурная шуба» и «короед», профилированный лист, керамогранит (за исключением крупноформатного) асбестоцементный лист, пластиковый (виниловый) сайдинг, поликарбонат, ПВХ-панели (за исключением НРЛ-панелей с имитацией дерева, металла, бетона и камня, а также панелей с односторонним и фактурным (двухфактурным) декором), стекломатериальные листы, стекломатериальные листы, металлокассеты (за исключением имитирующих натуральные материалы толщиной 1,2 см).
3	Требования к размещению технического и инженерного оборудования на фасадах и кровлях объектов капитального строительства	3.3 Бывовое обслуживание;	2.5	Кровля	2.5.1	Не допускается использовать: асбестоцементный лист, пластиковый (виниловый) сайдинг, поликарбонат, ПВХ-панели, ондулин, шифер, сланцевую кровлю, фанеру, лагуну, керамическую и песчано-цементную черепицу.
		3.6.3 Цирки и заморозки			2.6.1	Для навесов и козырьков не допускается использовать: асбестоцементный лист, крупные фракции штукатурки «фактурная шуба» и «короед», металлический и пластиковый (виниловый) сайдинг, поликарбонат, шифер, сланцевую кровлю-фанеру, вагонку ПВХ-панели (за исключением НРЛ-панелей с имитацией дерева, металла, бетона и камня, а также панелей с односторонним и фактурным (двухфактурным) декором), стекломатериальные листы.
		4.1 Деловое управление;			2.6.2	Не допускается устройство радиальных козырьков и навесов.
		4.2 Объекты торговли, торговые центры, торгово-развлекательные центры (комплексы)			2.6.3	Для лестниц, площадок, ступеней не допускается использовать: материалы с классом противоскользящих менее R12, резиную плитку.
		4.3 Рынки;			2.6.4	Материалы, имитирующие натуральные, должны соответствовать им по фактуре.
		4.4 Магазины;			2.6.5	Не допускается окраска поверхностей, облицованных натуральным камнем.
		4.5 Банковская и страховая деятельность;			2.6.6	Необходимо предусматривать привертываемые фрезерованные системы.
		4.6 Общественное питание;			2.7.1	Для ограждений балконов и парапетов не допускается использовать: профилированный лист, асбестоцементный лист, металлический и пластиковый (виниловый) сайдинг, поликарбонат, стекломатериальные листы, фанеру, вагонку.
		4.7 Гостиничное обслуживание;			2.7.2	Материалы, имитирующие натуральные, должны соответствовать им по фактуре и цвету.
		4.8.1 Рекреационные мероприятия;				
		4.8.2 Проведение мероприятий нр.				
		4.9.1.1 Заправка транспортных средств;				
		4.9.1.2 Обслуживание дорожного отапка;				
		4.10 Выставочно-выставочная				

[illegible][illegible]

Таблица 22

ТАБЛИЦА					
№ п/п	НАИМЕНОВАНИЕ ПАРАМЕТРА	ВН	КОНСТРУКТИВНЫЙ ЭЛЕМЕНТ		ТРЕБОВАНИЯ
1	2	3	4	5	6
1	Требования к цветовой гамме объектов капитального строительства	4.9 Служебные гаражи;	11	Стены	<p>В цветовой гамме облицовочных материалов каждой блок-секции объекта (за исключением площади остекления) разрешается использовать 1 цвет в качестве основного (не менее 60% общей площади фасадов), не более 2-х цветов в качестве дополнительных (суммарно не более 30% от общей площади фасадов) и 1 цвет в качестве акцентного (не более 10%).</p> <p>Допускается применение двух гармонично сочетающихся цветов из палитры основных цветов в процентном отношении (60% основной и 30% другой цвет), 10% акцентного цвета. Возможно использование только одного цвета из палитры основных цветов и не более 2-х цветов из акцентных цветов (30% основного цвета и 20% акцентного).</p> <p>Цветовое решение объекта капитального строительства может осуществляться только из палитры основных цветов (допускается применение не более 3-х цветов).</p> <p>Во внутриаудитальной территории возможно размещение объекта (акцентный объект) с применением акцентного цвета в процентном отношении до 30%.</p> <p>Акцентный объект располагается в границах участка, не выходящего на территории общего пользования.</p> <p>Цветовое решение должно осуществляться в соответствии с разрешенными с разрешениями к использованию цветами палитры системы цвета NCS (Natural Color System)</p>
		4.9.1.3 Автомобильные мойки;			
		4.9.1.4 Ремонт автомобилей;			
		7.1.1 Хранение автомобилей;			
		7.1.1.1 Амбулаторные ветеринарные обслуживание;			
		7.1.1.2 Промыты для животных;			<p>ОСНОВНЫЕ ЦВЕТА</p> 
		7.2.1 Обслуживание перевозок пассажиров.			



[illegible]

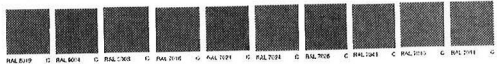
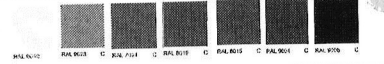
2	Требования к отделочным (или) строительным материалам, определяющим архитектурный облик объекта капитального строительства	4.9 Служебные парки;	2.1	Стены	1.7.1	композитные плиты) допускаются отклонение от перечня разрешенных цветов палитры системы цвета NCS (Natural Color System). В составе натуральных материалов должны использоваться полированные лакированные ламинаты.
					1.7.2	Цвет материалов, имитирующих натуральные, должен совпадать с натуральным цветом этого материала.
					1.7.3	В оградении параметров предусмотреть цветовое решение, соответствующее одному из цветов элементов здания (стен, элементов окон, кровли).
					1.7.4	Цветовое решение должно соответствовать разрешенным к использованию цветом палитры системы цвета RAL.
		4.9.1.3 Автомобильные мойки;	2.1	Стены		Для ограждений, выполненных из латуни или покрытых имитацией латуни, а также для ограждений, выполненных из кортежа, допускается отклонение от перечня разрешенных цветов палитры системы цвета RAL, в пользу натурального цвета материала.
						Цветовое решение ограждений, выполненных из стекла, должно осуществляться с нейтральными и серыми цветами.*
						*Нейтральными цветом стекла – это стекло с максимальной прозрачностью, без искажения цвета.
						*Серые цвета стекла необходимо подобрать, с учетом каталога производителей.
		4.9.1.4 Ремонт автомобилей;	2.1	Стены	2.1.1	При использовании двух и более типов материалов необходимо обеспечивать их стыковку в рядах (смежных друг относительно друга не менее, чем на 3 см) плоскости.
			2.1	Стены	2.1.2	Один из материалов должен быть основным и занимать не менее 60% площади фасада.
			2.1	Стены	2.1.3	При создании архитектурных решений необходимо обеспечивать отсутствие ярко выраженных стыков наружных стеновых панелей.
			2.1	Стены	2.1.4	При применении системы навесного фасада не допускается использовать для панелей пропорции менее 1:2. В отделе фасадов не допускается применение материалов с креплением на внешних кляммерах (открытые системы крепления).
		4.9.1.5 Амбulatorные учреждения обслуживания;	2.1	Стены	2.1.5	Материалы с глянцевой поверхностью (за исключением стекла) должны занимать не более 30% площади фасада.
			2.1	Стены	2.1.6	Материалы, имитирующие натуральные, должны соответствовать им по фактуре.
			2.1	Стены	2.1.7	При применении крупнопанельных изделий не допускается окрашивание бетонной поверхности (за исключением бетона, окрашенного в массе).
			2.1	Стены	2.1.8	Не допускается окраска поверхностей, облицованных натуральным камнем.
		4.9.1.6 Прокаты для жилищных;	2.2	Окна	2.1.9	Допускается использовать отличающиеся друг от друга решения для главных и боковых, дворовых фасадов. Решения главного фасада должны дублироваться на боковых, дворовых на глубину не менее 10 метров от границ их стыковки.
			2.2	Окна	2.2.1	Не допускается использовать пилу (в том числе самонаводящуюся), крутые фактуры штукатурки (фактуры шубы) и «короед», профилированный лист, вобстонимитный лист, металлический и ламинальный (алюминий) сайдинг, поликарбонат, ПВХ-панели (за исключением ПВХ-панелей с имитацией дерева, металла, бетона и камня, а также панелей с однородными и фактурными (цельношерстяными) декорами), стеновые материалы из плитки, металлокомпозиты (за исключением имитирующих натуральные материалы толщиной 12 см).
			2.2	Окна	2.2.2	Не допускается облицовка откосов керамической плиткой.
			2.3	Остекление	2.3.1	Не допускается установка дверных заполнения с остеклением менее 60% площади (за исключением дверных проемов к техническим помещениям).
		4.9.1.7 Обслуживание парковок;	2.4	Цоколь	2.4.1	При использовании двух и более материалов необходимо обеспечивать их стыковку в рядах (смежных друг относительно друга не менее, чем на 3 см) плоскости. Один из материалов должен быть основным и занимать не менее 70% площади цоколя.
			2.4	Цоколь	2.4.2	При создании архитектурных решений необходимо обеспечивать отсутствие ярко выраженных стыков наружных стеновых панелей.
			2.4	Цоколь	2.4.3	При применении системы навесного фасада не допускается использовать для панелей пропорции менее 1:2. В отделе цоколя не допускается применение материалов с креплением на внешних кляммерах (открытые системы крепления).
			2.4	Цоколь	2.4.4	Материалы, имитирующие натуральные, должны соответствовать им по фактуре.
			2.4	Цоколь	2.4.5	При применении крупнопанельных изделий не допускается окрашивание бетонной поверхности (за исключением бетона, окрашенного в массе).
			2.4	Цоколь	2.4.6	Не допускается окраска поверхностей, облицованных натуральным камнем.

3	Требования к размещению технического и инженерного оборудования на фасадах и кровлях объектов капитального строительства						2.4.7	Не допускается использовать: плиту (в том числе самоклеющуюся), крупные фракции штукатурки «фактурная шуба» и «коралл», профилированный лист, асбестоцементный лист, металлический и пластиковый (виниловый) сайдинг, поликарбонат, ПВХ-панели (за исключением ПВХ-панелей с имитацией дерева, металла, бетона и камня, а также панелей с однотонными и фактурными (дизайнерскими) декорами), стекломатериальные листы, металложесты (за исключением имитирующих натуральные материалы толщиной 1,2 см).																																																																																																																																																																																																																																																																																																																																																																																																																																																																																												
							2.5	Кровля	2.5.1	Не допускается использовать: асбестоцементный лист, пластиковый (виниловый) сайдинг, сотовый или профилированный поликарбонат, ПВХ-панели, шифер, синтетическую кровлю, фанеру, вагонку, керамическую и песчано-цементную черепицу.																																																																																																																																																																																																																																																																																																																																																																																																																																																																																										
									2.6.1	Не допускается использовать: плиту (в том числе самоклеющуюся), крупные фракции штукатурки «фактурная шуба» и «коралл», профилированный лист, асбестоцементный лист, металлический и пластиковый (виниловый) сайдинг, поликарбонат, ПВХ-панели (за исключением ПВХ-панелей с имитацией дерева, металла, бетона и камня, а также панелей с однотонными и фактурными (дизайнерскими) декорами), стекломатериальные листы, металложесты (за исключением имитирующих натуральные материалы толщиной 1,2 см).																																																																																																																																																																																																																																																																																																																																																																																																																																																																																										
							2.6	Отметки водоемов групп	2.6.2	Не допускается устройство радиальных козырьков и навесов.																																																																																																																																																																																																																																																																																																																																																																																																																																																																																										
									2.6.3	Для лестниц, площадок, ступеней не допускается использовать: материалы с классом противоскольжения менее R12, резиновую плитку.																																																																																																																																																																																																																																																																																																																																																																																																																																																																																										
									2.6.4	Материалы, имитирующие натуральные, должны соответствовать им по фактуре.																																																																																																																																																																																																																																																																																																																																																																																																																																																																																										
									2.6.5	Не допускается окраска поверхностей, облицованных натуральным камнем.																																																																																																																																																																																																																																																																																																																																																																																																																																																																																										
							2.6.6	Необходимо предусматривать приспирные дренажные системы.																																																																																																																																																																																																																																																																																																																																																																																																																																																																																												
							2.7	Ограждение	2.7.1	Для всех ограждений не допускается использовать: профилированный лист, асбесто-цементный лист, металлический и пластиковый (виниловый) сайдинг, поликарбонат, стекломатериальные листы, фанеру, вагонку.																																																																																																																																																																																																																																																																																																																																																																																																																																																																																										

Требования к внешнему облику фасадов объектов капитального строительства в границах «Территории - 3», относящихся к группе «Производственные»

Таблица 23

№ п/п	НАИМЕНОВАНИЕ ПАРАМЕТРА	ВРН	КОНСТРУКТИВНЫЙ ЭЛЕМЕНТ	ТРЕБОВАНИЯ	
1	2	3	4	5	6
1	Требования к цветовым решениям объектов капитального строительства	6.0 Промышленная деятельность, 6.2 Легкая промышленность, 6.4 Пищевая промышленность, 6.6 Строительная промышленность, 6.9 Склады, 6.12 Научно-производственная деятельность	1.1	Стены	<p>1.1.1 В цветовом решении облицовочных материалов каждой блок-секции объекта (за исключением площади остекления) разрешается использовать 1 цвет в качестве основного (не менее 60% общей площади фасадов), не более 2-х цветов в качестве дополнительных (суммарно не более 30% от общей площади фасадов) и 1 цвет в качестве акцентного (не более 10%). Допускается применение двух гармонично сочетающихся цветов из палитры основных цветов в процентном отношении (60% один и 30% - другой цвет), 10% акцентного цвета. Возможно использование только одного цвета из палитры основных цветов и не более 2-х цветов из акцентных цветов (80% основного цвета и 20% акцентного). Цветовое решение объекта капитального строительства может осуществляться только из палитры основных цветов (допускается применение не более 3-х цветов). Во внутриаудиторной территории возможно размещение объекта (акцентный объект) с применением акцентного цвета в процентном отношении до 80%. Акцентный объект располагается в границах участка, не выходящего на территорию общего пользования.</p> <p>Цветовое решение должно осуществляться в соответствии с разрешенными к использованию цветами палитры системы цвета NCS (Natural Color System):</p> <p style="text-align: center;">ОСНОВНЫЕ ЦВЕТА</p>
					1.1.2

2	Требования к отделочным и (или)	6.0 Производственная деятельность; 6.3 Легкая промышленность.	2.1	Стены	1.4	Цоколь	1.4.1	Цветовое решение должно соответствовать одному из цветов элементов здания (стен, перекраший, элементов окон, ограждений, кровли).	
							1.4.2	Цветовое решение должно осуществляться в соответствии с цветами системы цвета NCS (Natural Color System) из палитры основных, дополнительных, акцентных цветов, независимо от применяемого цветового решения допускаются оттенки серых тонов.	
							1.4.3	При подборе материалов неоднородной текстуры (таких, как натуральные - кирпич, гранит, и имитирующих натуральные - композитные плиты) допускается отклонение от перечня разрешенных к использованию цветов палитры системы цвета NCS (Natural Color System). В составе натуральных материалов должны отсутствовать дополнительные цветные пигменты. Цвет материалов, имитирующих натуральные, должен совпадать с натуральным цветом этих материалов.	
							1.4.4	При создании архитектурных решений необходимо обеспечивать отсутствие ярко выраженных стыков наружных стеновых панелей. Цветовое решение нащельников на стыках поверхностей должно осуществляться в соответствии с цветом отделки этих поверхностей.	
						1.5	Кровля	1.5.1	Цветовое решение должно соответствовать разрешенным к использованию цветам палитры системы цвета RAL. 
								1.5.2	Все элементы кровли должны выполняться в едином цветовом решении за исключением подшивки карнизного свеса и водосточной системы.
						1.6	Элементы входных групп	1.6.1	Цветовое решение должно осуществляться в соответствии с разрешенными к использованию цветами системы цвета NCS (Natural Color System), из палитры основных, дополнительных и акцентных цветов, применяемых в цветовом решении фасада здания.
								1.6.2	При подборе материалов неоднородной текстуры (таких как натуральные - кирпич, гранит и т.д. и имитирующих натуральные - композитные плиты) допускается отклонение от перечня разрешенных цветов палитры системы цвета NCS (Natural Color System). В составе натуральных материалов должны отсутствовать дополнительные цветные пигменты. Цвет материалов, имитирующих натуральные, должен совпадать с натуральным цветом этих материалов.
						1.7	Ограждения	1.7.1	В ограждении панелей предусмотреть цветовое решение, соответствующее одному из цветов элементов здания (стен, элементов окон, кровли). Цветовое решение должно соответствовать разрешенным к использованию цветам палитры системы цвета RAL.
								1.7.2	
								1.7.3	Для ограждений, выполненных из латуни или покрытых имитацией латуни, а также для ограждений, выполненных из кортена, допускается отклонение от перечня разрешенных цветов палитры системы цвета NCS (Natural Color System) в пользу натурального цвета материала.
								1.7.4	Цветовое решение ограждений, выполненных из стекла, должно осуществляться в нейтральных* и серых цветах.** *Нейтральный цвет стекла - это стекло с максимальной прозрачностью, без искажения цвета. **Серые цвета стекла необходимо подбирать с учетом каталога производителей.
2.1.2	При создании архитектурных решений необходимо обеспечивать отсутствие ярко выраженных стыков наружных стеновых панелей.								

строительным материалам, определяющим архитектурный облик объекта капитального строительства	6.4 Пищевая промышленность; 6.6 Строительная промышленность; 6.9 Склады; 6.12 Научно-производственная деятельность			2.1.3	При применении системы навесного фасада не допускается использовать для панелей пропорции менее 1:2. В отделе фасадов не допускается применение материала с креплением на видимых кляммерах (открытые системы крепления).		
				2.1.4	Материалы с глянцевой поверхностью (за исключением стекла) должны занимать не более 30% площади фасада.		
				2.1.5	Материалы, имитирующие натуральные, должны соответствовать им по фактуре.		
				2.1.6	При применении крупноформатных изделий не допускается окрашивание бетонной поверхности (за исключением бетона, окрашенного в массе).		
				2.1.7	Не допускается окраска поверхностей, облицованных натуральным камнем.		
				2.1.8	Допускается использовать отличающиеся друг от друга решения для главных и боковых дворовых фасадов. Решения главного фасада должны дублироваться на боковых, дворовых на глубину не менее 10 метров от грани их стыковки.		
				2.1.9	Не допускается использовать: пленку (в том числе самоклеющуюся), крупные фракции штукатурки «фактурная шуба» и «короед», профилированный лист, асбестоцементный лист, металлический и пластиковый (виниловый) сайдинг, поликарбонат, стекломатериальные листы.		
				2.2	Окон	2.2.1	Все элементы окон объекта капитального строительства (за исключением стекла) должны выполняться в едином материале.
						2.3.1	Не допускается установка дверных заполнений с остеклением менее 70% полотна (за исключением дверных проемов к техническим помещениям) * параметр действует на фасады, выходящие на границу участка, примыкающую к территориям общего пользования.
				2.3	Остекление	2.3.2	Не допускается облицовка фасада керамической плиткой.
						2.3.3	Допускается использование зеркального остекления.
				2.4	Цоколя	2.4.1	При использовании двух и более материалов необходимо обеспечивать их стыковку в разных (смежных друг относительно друга не менее, чем на 3 см) плоскостях. Один из материалов должен быть основным и занимать не менее 60% площади фасада.
						2.4.2	При создании архитектурных решений необходимо обеспечивать отсутствие ярко выраженных стыков наружных стеновых панелей.
						2.4.3	При применении системы навесного фасада не допускается использовать для панелей пропорции менее 1:2. В отделе цоколя не допускается применение материала с креплением на видимых кляммерах (открытые системы крепления).
						2.4.4	Материалы, имитирующие натуральные, должны соответствовать им по фактуре.
						2.4.5	При применении крупноформатных изделий не допускается окрашивание бетонной поверхности (за исключением бетона, окрашенного в массе).
						2.4.6	Не допускается окраска поверхностей, облицованных натуральным камнем.
						2.4.7	Для навесов и козырьков к примкам не допускается использовать: профилированный лист, металлический и пластиковый (виниловый) сайдинг, поликарбонат (за исключением монолитного).
				2.4.8		2.4.8	Не допускается устройство рваных козырьков и навесов к примкам.
						2.4.9	Не допускается использовать: пленку (в том числе самоклеющуюся), крупные фракции штукатурки «фактурная шуба» и «короед», профилированный лист, асбестоцементный лист, металлический и пластиковый (виниловый) сайдинг, поликарбонат, ПВХ-панели, стекломатериальные листы.
2.5	Кровля	2.5.1	Не допускается использовать: асбестоцементный лист, пластиковый (виниловый) сайдинг, поликарбонат, ПВХ-панели, оцинку, шифер, свинцовую кровлю, фанеру, вагонку.				
		2.6.1	Не допускается использовать: пленку (в том числе самоклеющуюся), крупные фракции штукатурки «фактурная шуба» и «короед», профилированный лист, асбестоцементный лист, металлический и пластиковый (виниловый) сайдинг, поликарбонат, стекломатериальные листы.				
2.6	Элементы входных групп	2.6.2	Не допускается устройство рваных козырьков и навесов.				
		2.6.3	Для лестниц, площадок, ступеней не допускается использовать: материалы с классом противоскольжения менее R12, резиновую плитку.				
		2.6.4	Материалы, имитирующие натуральные, должны соответствовать им по фактуре.				
		2.6.5	Не допускается окраска поверхностей, облицованных натуральным камнем.				
2.6.6	Необходимо предусматривать предохранительные ограждения системы.						
2.7	Ограждения	2.7.1	Для ограждений балконов и парадных не допускается использовать: профилированный лист, асбестоцементный лист, металлический и пластиковый (виниловый) сайдинг, поликарбонат, стекломатериальные листы, фанеру, вагонку.				
		2.7.2	Материалы, имитирующие натуральные, должны соответствовать им по фактуре и цвету.				

3	Требования к размещению теплического и инженерного оборудования на фасадах и кровлях объектов капитального строительства	6.0 Производственная деятельность; 6.3 Игровая промышленность; 6.4 Пищевая промышленность; 6.6 Строительная промышленность; 6.9 Склады; 6.12 Научно-производственная деятельность			3.1	Наружные блоки систем кондиционирования и вентиляции размещаются: - на крыше зданий, строений, сооружений (крышные кондиционеры с внутренними каналами воздуховодов); - на главных фасадах вновь строящихся зданий - упорядоченно, с размещением в специально отведенных проектом местах, в однотипных корзинах, не нарушающих архитектурные решения фасадов; - на главных фасадах реконструируемых зданий - упорядоченно, с привязкой к единой системе вертикальных линий на фасаде, с применением декоративных элементов (оборных корзин под наружные блоки кондиционеров); - на дворовых фасадах реконструируемых и вновь строящихся зданий - упорядоченно, с привязкой к единой системе вертикальных линий на фасаде, с применением декоративных элементов (оборных корзин под наружные блоки кондиционеров).
					3.2	Наружные блоки систем кондиционирования и вентиляции не размещаются: - на поворотах главных и дворовых фасадов зданий, включенных в Единый государственный реестр объектов культурного наследия (памятников истории и культуры) народов Российской Федерации; - над пешеходными тротуарами; - с выступанием за плоскость фасада без использования декоративных элементов (оборных корзин под наружные блоки кондиционеров).
					3.3	При размещении наружных блоков систем кондиционирования не допускается отведение конденсата на фасад и ограждающие конструкции здания, оконные проемы, входные группы в здание.
					3.4	Литерные не размещаются: - на главных фасадах, на кровле, дворовых, боковых фасадах, примыкающих к улицам; - на кровле зданий, на выступах завершающих здания и сооружений (башнях, куполах), на парапетах, огражденных кровли, вентиляционных трубах; - на условной части фасада; - на огражденных балконах.
					3.5	Общими требованиями к внешнему виду наружных блоков кондиционеров и сборным корзинам под наружные блоки кондиционеров, размещаемым на фасадах, являются: - унификация; - компактные габариты; - использование современных технических решений; - использование материалов с высокими декоративными и эксплуатационными свойствами.
					3.6	Материалы оборудования и декоративных элементов фасадов не должны иметь следов изменения декоративных и эксплуатационных свойств, а также следов коррозии.
					3.7	Корзины для крепления кондиционеров, конструкции крепления дополнительного оборудования и декоративных элементов должны иметь ту же окраску, что и окраска фасада здания.
4	Требования к подсветке фасадов объектов капитального строительства	6.0 Производственная деятельность; 6.3 Игровая промышленность; 6.4 Пищевая промышленность; 6.6 Строительная промышленность; 6.9 Склады; 6.12 Научно-производственная деятельность			4.1	Запрещается использовать в подсветке фасадов люминесцентную, мигающую подсветку.
					4.2	Фасады объектов капитального строительства должны иметь архитектурно-художественную подсветку. Применяются следующие виды архитектурно-художественной подсветки: - заливающая (общая); - локальная (акцентная); - контурная; - фоновая; - динамическая.